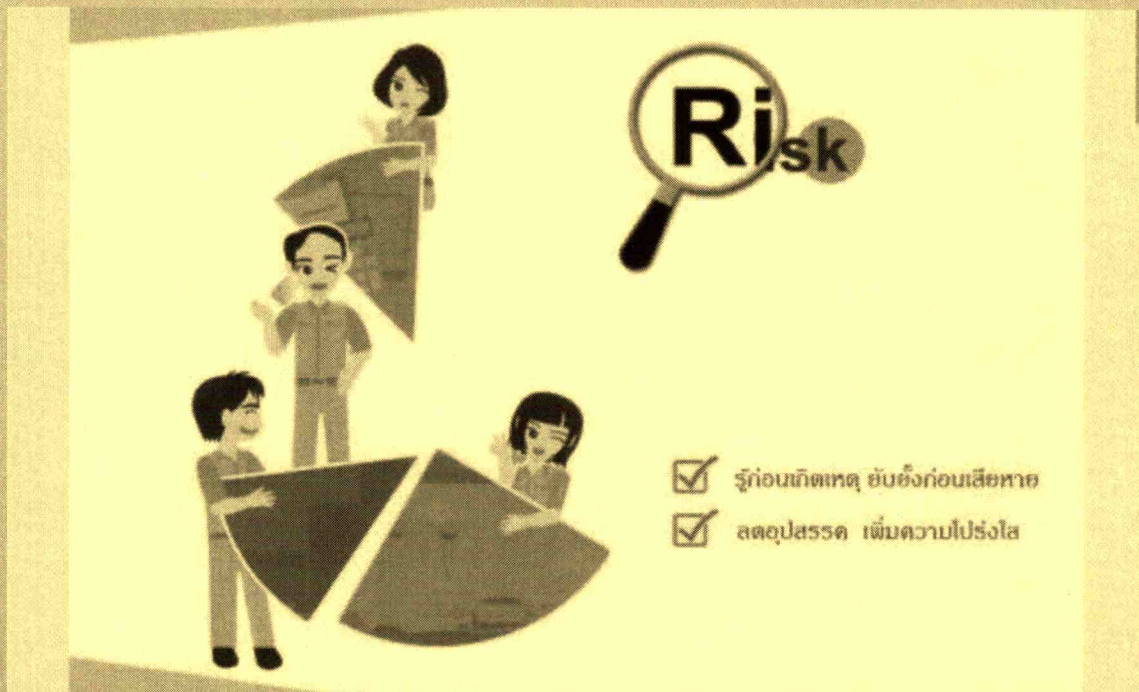




แผนบริหารจัดการความเสี่ยงประจำปีงบประมาณ พ.ศ.๒๕๖๘  
ขององค์การบริหารส่วนจังหวัดนครสวรรค์



จัดทำโดย  
คณะกรรมการบริหารจัดการความเสี่ยง  
ขององค์การบริหารส่วนจังหวัดนครสวรรค์



ประกาศองค์การบริหารส่วนจังหวัดนครสวรรค์  
เรื่อง ประกาศแผนบริหารจัดการความเสี่ยง ประจำปีงบประมาณ พ.ศ.๒๕๖๘  
ขององค์การบริหารส่วนจังหวัดนครสวรรค์

\*\*\*\*\*

ด้วยพระราชบัญญัติวินัยการเงินการคลังของรัฐ พ.ศ.๒๕๖๑ มาตรา ๗๙ บัญญัติให้หน่วยงานของรัฐจัดให้มีการตรวจสอบภายใน การควบคุมภายในและการบริหารจัดการความเสี่ยง โดยให้ถือปฏิบัติตามหลักเกณฑ์กระทรวงการคลังว่าด้วยมาตรฐานและหลักเกณฑ์ปฏิบัติการบริหารจัดการความเสี่ยงสำหรับหน่วยงานของรัฐ พ.ศ.๒๕๖๒ องค์การบริหารส่วนจังหวัดนครสวรรค์ได้จัดทำแผนบริหารจัดการความเสี่ยง ประจำปีงบประมาณ พ.ศ. ๒๕๖๘ เสร็จเรียบร้อยแล้ว

เพื่อให้การดำเนินการบริหารจัดการความเสี่ยงขององค์การบริหารส่วนจังหวัดนครสวรรค์เป็นไปตามมาตรฐานและหลักเกณฑ์ที่กระทรวงการคลังกำหนด จึงประกาศแผนบริหารจัดการความเสี่ยง ประจำปีงบประมาณ พ.ศ.๒๕๖๘ ขององค์การบริหารส่วนจังหวัดนครสวรรค์ ให้บุคลากรในสังกัดองค์การบริหารส่วนจังหวัดนครสวรรค์ใช้เป็นมาตรการในการดำเนินการบริหารจัดการความเสี่ยงต่อไป

จึงประกาศให้ทราบโดยทั่วกัน

ประกาศ ณ วันที่ ๒๖ ธันวาคม พ.ศ.๒๕๖๗

พลตำรวจเอก

(สมศักดิ์ จันทร์พิงค์)

นายกองค์การบริหารส่วนจังหวัดนครสวรรค์



ประกาศองค์การบริหารส่วนจังหวัดนครสวรรค์  
เรื่อง นโยบายการบริหารจัดการความเสี่ยงขององค์การบริหารส่วนจังหวัดนครสวรรค์

\*\*\*\*\*

ด้วยพระราชบัญญัติวินัยการเงินการคลังของรัฐ พ.ศ.๒๕๖๑ มาตรา ๗๙ บัญญัติให้หน่วยงานของรัฐจัดให้มีการตรวจสอบภายใน การควบคุมภายในและการบริหารจัดการความเสี่ยง โดยให้ถือปฏิบัติตามมาตรฐานและหลักเกณฑ์ที่กระทรวงการคลังกำหนด ประกอบกับหนังสือกระทรวงการคลัง ที่ กค ๐๔๐๙.๔/ว๒๓ ลงวันที่ ๑๙ มีนาคม ๒๕๖๒ เรื่อง หลักเกณฑ์กระทรวงการคลังว่าด้วยมาตรฐานและหลักเกณฑ์ปฏิบัติการบริหารจัดการความเสี่ยงสำหรับหน่วยงานของรัฐ พ.ศ.๒๕๖๒ กำหนดให้หน่วยงานของรัฐถือปฏิบัติ

องค์การบริหารส่วนจังหวัดนครสวรรค์ ได้กำหนดนโยบายในการบริหารจัดการความเสี่ยงให้ผู้ปฏิบัติงานทุกคนในองค์กรได้ถือปฏิบัติ ทั้งนี้ เพื่อให้การบริหารจัดการความเสี่ยงเป็นไปในแนวทางเดียวกันทั่วทั้งองค์กรและเกิดเป็นวัฒนธรรมในการบริหารจัดการความเสี่ยงทั่วทั้งองค์กร อันจะส่งผลให้การบริหารจัดการความเสี่ยงถูกปลูกฝังอยู่ในองค์กรอย่างยั่งยืน โดยนโยบายการบริหารจัดการความเสี่ยงจะต้องพิจารณาให้สอดคล้องกับการเปลี่ยนแปลงที่เกิดขึ้นอย่างต่อเนื่องมีสาระสำคัญ ดังนี้

๑. มุ่งเน้นการบริการจัดการความเสี่ยงที่มีผลกระทบต่อนโยบาย ชื่อเสียงและภาพลักษณ์องค์กร
๒. จัดการบริหารความเสี่ยงให้มีประสิทธิภาพสูงสุดและอยู่ในระดับที่สามารถยอมรับได้
๓. ส่งเสริมให้บุคลากรทั่วทั้งองค์กรได้รับรู้และมีส่วนร่วมในกระบวนการบริหารจัดการความเสี่ยง
๔. สนับสนุนการตรวจสอบ ติดตาม และประเมินความเสี่ยงที่อาจเกิดขึ้นตามสภาพแวดล้อมที่เปลี่ยนแปลงไปทั้งจากปัจจัยภายในและปัจจัยภายนอกอย่างต่อเนื่อง
๕. ส่งเสริมให้การบริหารจัดการความเสี่ยงเป็นส่วนหนึ่งของวัฒนธรรมที่นำไปสู่การพัฒนาองค์กรให้มีประสิทธิภาพมากยิ่งขึ้น

จึงประกาศให้ทราบและถือปฏิบัติโดยทั่วกัน

ประกาศ ณ วันที่ ๒๐ เดือนกันยายน พ.ศ. ๒๕๖๕

พลตำรวจเอก

(สมศักดิ์ จันทร์พิงค์)

นายกองค์การบริหารส่วนจังหวัดนครสวรรค์

## คำนำ

แผนการบริหารจัดการความเสี่ยงเป็นหนึ่งในเครื่องมือที่องค์การบริหารส่วนจังหวัดนครสวรรค์จัดทำตามพระราชบัญญัติวินัยการเงินการคลังของรัฐ พ.ศ. ๒๕๖๑ มาตรา ๗๙ บัญญัติให้หน่วยงานของรัฐจัดให้มีการตรวจสอบภายใน การควบคุมภายในและการบริหารจัดการความเสี่ยง ให้ถือปฏิบัติตามมาตรฐานและหลักเกณฑ์ที่กระทรวงการคลังกำหนด และหนังสือกระทรวงการคลัง ที่ กค ๐๔๐๙.๔/ว๒๓ ลงวันที่ ๑๙ มีนาคม ๒๕๖๒ หลักเกณฑ์กระทรวงการคลังว่าด้วยมาตรฐานและหลักเกณฑ์ปฏิบัติการบริหารจัดการความเสี่ยงสำหรับหน่วยงานของรัฐ พ.ศ.๒๕๖๒ แผนบริหารจัดการความเสี่ยงเป็นเครื่องมือบริหารองค์กรที่มีความสำคัญและนำมาใช้อย่างแพร่หลายในการบริหารจัดการสถานการณ์ที่มีความไม่แน่นอนและส่งผลกระทบต่อการทำงานขององค์กร และเป็นแนวทางในการจัดการความเสี่ยงเพื่อให้ผลกระทบที่เกิดขึ้นต่อการดำเนินการขององค์กรลดลงจนอยู่ในระดับที่ยอมรับได้และการพัฒนากระบวนการทำงานให้มีประสิทธิภาพและประสิทธิผลเพิ่มมากขึ้นอีกด้วย

องค์การบริหารส่วนจังหวัดนครสวรรค์ เล็งเห็นถึงความสำคัญและประโยชน์ของการบริหารจัดการความเสี่ยงดังกล่าว จึงได้จัดให้มีการจัดทำแผนบริหารจัดการความเสี่ยงเพื่อเป็นเครื่องมือในการสื่อสารและสร้างความเข้าใจในขั้นตอนการบริหารความเสี่ยงระดับองค์กรแก่ผู้บริหารและบุคลากรขององค์การบริหารส่วนจังหวัดนครสวรรค์ รวมทั้งใช้เป็นเครื่องมือในการติดตามการดำเนินงานตามมาตรการลดความเสี่ยงเพื่อนำไปสู่การบรรลุผลตามแผนบริหารจัดการความเสี่ยงขององค์กรอย่างเป็นรูปธรรมต่อไป

คณะกรรมการบริหารจัดการความเสี่ยง  
ขององค์การบริหารส่วนจังหวัดนครสวรรค์  
ธันวาคม ๒๕๖๗

# สารบัญ

คำนำ	หน้า
<b>บทที่ ๑ บทนำ</b>	
▪ หลักการและเหตุผล	๑
▪ วัตถุประสงค์	๑
▪ นิยามความหมายและคำจำกัดความของการบริหารจัดการความเสี่ยง	๑-๒
▪ ประโยชน์ของการบริหารจัดการความเสี่ยง	๓
<b>บทที่ ๒ ข้อมูลพื้นฐานขององค์การบริหารส่วนจังหวัดนครสวรรค์</b>	
▪ วิสัยทัศน์	๔
▪ ยุทธศาสตร์การพัฒนาท้องถิ่น (พ.ศ.๒๕๖๖-๒๕๗๐)	๔
▪ เป้าประสงค์	๔
▪ จุดยืนทางยุทธศาสตร์	๔
▪ การวิเคราะห์ปัจจัยภายในปัจจัยภายนอกองค์กร (SWOT Analysis)	๖
▪ การวิเคราะห์ปัจจัยภายนอกองค์กร	๗
<b>บทที่ ๓ การบริหารจัดการความเสี่ยงขององค์การบริหารส่วนจังหวัดนครสวรรค์</b>	
▪ นโยบายการบริหารจัดการความเสี่ยง	๘
▪ โครงสร้างการบริหารจัดการความเสี่ยงขององค์การบริหารส่วนจังหวัดนครสวรรค์	๘
▪ การบริหารความเสี่ยงขององค์การบริหารส่วนจังหวัดนครสวรรค์	
- กำหนดวัตถุประสงค์	๘
- การระบุความเสี่ยง (Event Identification)	๘-๑๐
- การประเมินความเสี่ยง (Risk assessment)	๑๐-๑๑
- การจัดการความเสี่ยง (Risk Response)	๑๒
- แผนบริหารจัดการความเสี่ยงขององค์การบริหารส่วนจังหวัดนครสวรรค์ ประจำปีงบประมาณ พ.ศ.๒๕๖๘ (แบบ บส.๑ บส.๒ และ บส.๓)	๑๒
- การติดตามและรายงานผลการดำเนินงาน	๑๒
- การทบทวนแผนบริหารจัดการความเสี่ยง	๑๓
- การสื่อสารและรายงานจัดการความเสี่ยง	๑๓
<b>ภาคผนวก</b>	
- คำสั่งแต่งตั้งคณะกรรมการบริหารจัดการความเสี่ยงขององค์การบริหารส่วนจังหวัดนครสวรรค์	
- แบบ บส.๑ กำหนดขอบเขตความรับผิดชอบตามประเด็นยุทธศาสตร์/ ข้อบัญญัติ/เทศบัญญัติ/อื่น ๆ	
- แบบ บส.๒ การวิเคราะห์โอกาส ผลกระทบ และการตอบสนองความเสี่ยง	
- แบบ บส.๓ รายงานการจัดทำแผนบริหารความเสี่ยง	
- แบบ บส.๔ รายงานการติดตามผลการบริหารความเสี่ยง	
- แบบ บส.๕ รายงานผลการดำเนินงานและทบทวนแผนบริหารความเสี่ยง	

# บทที่ ๑

## บทนำ

### ๑. หลักการและเหตุผล

พระราชบัญญัติวินัยการเงินการคลังของรัฐ พ.ศ. ๒๕๖๑ มาตรา ๗๙ บัญญัติให้หน่วยงานของรัฐจัดให้มีการตรวจสอบภายในการควบคุมภายในและการบริหารจัดการความเสี่ยง โดยให้ถือปฏิบัติตามมาตรฐานและหลักเกณฑ์ที่กระทรวงการคลังกำหนด โดยกระทรวงการคลังได้กำหนดหลักเกณฑ์กระทรวงการคลังว่าด้วยมาตรฐานและหลักปฏิบัติการบริหารจัดการความเสี่ยงสำหรับหน่วยงานของรัฐ พ.ศ.๒๕๖๒ ให้หน่วยงานของรัฐถือปฏิบัติ พร้อมทั้งได้กำหนดแนวทางการบริหารจัดการความเสี่ยงสำหรับหน่วยงานของรัฐให้สามารถนำหลักการบริหารจัดการความเสี่ยงไปปรับใช้เพื่อวางระบบการบริหารจัดการความเสี่ยงระดับองค์กรได้อย่างเหมาะสม

องค์การบริหารส่วนจังหวัดนครสวรรค์ จึงได้จัดทำแผนการบริหารจัดการความเสี่ยง ประจำปีงบประมาณ พ.ศ.๒๕๖๗ ขึ้น เพื่อใช้เป็นแนวทางการดำเนินงานด้านการบริหารความเสี่ยงให้เกิดผลสำเร็จ ส่งผลให้การดำเนินงานขององค์การบริหารส่วนจังหวัดนครสวรรค์บรรลุตามเป้าหมายที่ได้กำหนดไว้ต่อไป

### ๒. วัตถุประสงค์ของการจัดทำแผนบริหารจัดการความเสี่ยง

๑. เพื่อให้ผู้บริหารมีเครื่องมือในการควบคุม กำกับ การบริหารความเสี่ยงขององค์กร
๒. เพื่อให้ผู้ปฏิบัติงานมีแนวทางในการบริหารจัดการความเสี่ยงที่ชัดเจน นำแผนบริหารความเสี่ยงไปประยุกต์ใช้ในการปฏิบัติงานให้บรรลุเป้าหมายที่ได้กำหนดไว้
๓. เพื่อบริหารจัดการเหตุการณ์ที่เกิดขึ้นหรือส่งผลกระทบต่อ นโยบาย ยุทธศาสตร์ เป้าหมาย โครงการ กิจกรรมและการดำเนินการต่าง ๆ ให้องค์กรสามารถดำเนินการต่าง ๆ ได้ตามวัตถุประสงค์ที่ตั้งไว้อย่างมีประสิทธิภาพ

### ๓. นิยามความหมายและคำจำกัดความของการบริหารจัดการความเสี่ยง

**การบริหารจัดการความเสี่ยง** หมายถึง กระบวนการบริหารจัดการเหตุการณ์ที่อาจเกิดขึ้นและส่งผลกระทบต่อหน่วยงานเพื่อให้หน่วยงานของรัฐสามารถดำเนินงานให้บรรลุวัตถุประสงค์ของหน่วยงานรวมถึงเพื่อเพิ่มศักยภาพและขีดความสามารถให้หน่วยงานของรัฐ

**ความเสี่ยง** หมายถึง เหตุการณ์ที่มีโอกาสเกิดขึ้นได้ ในอนาคตและอาจส่งผลกระทบต่อในด้านลบที่ไม่ต้องการ ดังนั้น การตัดสินใจกระทำใด ๆ โดยไม่มีข้อมูลหรือไม่มีการวางแผนใด ๆ จึงสามารถกล่าวได้ว่าเป็นการเสี่ยงตัดสินใจในสถานะของความเสี่ยง

**ปัจจัยเสี่ยง** หมายถึง ต้นเหตุหรือสาเหตุที่มาของความเสี่ยงที่จะทำให้ไม่บรรลุวัตถุประสงค์ที่กำหนดไว้ โดยต้องระบุได้ด้วยว่าเหตุการณ์นั้นจะเกิดที่ไหน เมื่อใด และเกิดขึ้นได้อย่างไร และทำไม ทั้งนี้สาเหตุของความเสี่ยงที่ระบุควรเป็นสาเหตุที่แท้จริง เพื่อที่จะได้วิเคราะห์และกำหนดมาตรการลดความเสี่ยงในภายหลังได้อย่างถูกต้อง

**การประเมินความเสี่ยง** หมายถึง กระบวนการระบุความเสี่ยง การวิเคราะห์ความเสี่ยง และจัดลำดับความเสี่ยง โดยการประเมินจากโอกาสที่จะเกิด (Likelihood) และผลกระทบ (Impact)

- โอกาสที่จะเกิด (Likelihood) หมายถึง ความถี่หรือโอกาสที่จะเกิดเหตุการณ์ความเสี่ยง
- ผลกระทบ (impact) หมายถึง ขนาดความรุนแรงของความเสี่ยงที่จะเกิดขึ้น หากเกิดเหตุการณ์ความเสี่ยง
- ระดับความเสี่ยง (Degree of Risk) หมายถึง สถานะของความเสี่ยงที่ได้จากการประเมินโอกาสและผลกระทบของแต่ละปัจจัยเสี่ยง แบ่งเป็น ๕ ระดับ คือ สูงมาก สูง ปานกลาง ต่ำ ต่ำมาก

**ประเภทของความเสียหาย** หมายถึง การแบ่งกลุ่มความเสี่ยงประเภทต่าง ๆ เพื่อสะดวกในการค้นหา ระบุ ประเมิน จัดลำดับ และกำหนดการควบคุม ทั้งนี้ ในการจัดทำแผนบริหารความเสี่ยง ได้แยกประเภทของความเสียหาย ดังนี้

(๑) ความเสี่ยงด้านกลยุทธ์ (Strategy Risks) คือ ความเสี่ยงที่เกิดจากการกำหนดแผนกลยุทธ์ ที่ไม่เหมาะสม หรือความเสี่ยงเกิดขึ้นจากการนำกลยุทธ์ไปใช้ไม่ถูกต้อง

(๒) ความเสี่ยงด้านการเงิน (Financial Risks) คือ ความเสี่ยงเกี่ยวกับการบริหารจัดการด้านการเงิน เช่น ความเสี่ยงเกี่ยวกับการเบิกจ่ายเงินไม่ถูกต้อง ความเสี่ยงเกี่ยวกับการรับเงินไม่ถูกต้อง ความเสี่ยงในการไม่ปฏิบัติตามกฎหมายและระเบียบที่เกี่ยวข้องกับการเงินการคลัง รวมถึงความเสี่ยงด้านการทุจริตทางการเงิน เป็นต้น

(๓) ความเสี่ยงด้านการดำเนินงาน (Operation Risks) คือ ความเสี่ยงที่เกิดจากกระบวนการทำงาน ที่ไม่มีประสิทธิภาพหรือไม่มีประสิทธิผล

(๔) ความเสี่ยงด้านการการไม่ปฏิบัติตามกฎระเบียบ (Legal Risks) คือ ความเสี่ยงที่หน่วยงาน ไม่ปฏิบัติตามกฎหมาย ระเบียบ ข้อบังคับ หลักเกณฑ์ ประกาศมติคณะรัฐมนตรี รวมถึงกฎ/นโยบาย/คู่มือ/ แนวทางการปฏิบัติงานของหน่วยงาน

(๕) ความเสี่ยงด้านเทคโนโลยีสารสนเทศ (Technology Risks) คือ ความเสี่ยงที่เกิดจากเทคโนโลยี สารสนเทศ

(๖) ความเสี่ยงด้านความน่าเชื่อถือขององค์กร (Reputational Risks) คือ ความเสี่ยงที่ส่งผลกระทบต่อชื่อเสียง ความเชื่อมั่น และความน่าเชื่อถือขององค์กร

**การบริหารความเสี่ยง (Risk Management)** หมายถึง กระบวนการที่ใช้ในการบริหารจัดการ ให้โอกาสที่จะเกิดเหตุการณ์ความเสี่ยงลดลง หรือผลกระทบของความเสียหายจากเหตุการณ์ความเสี่ยงลดลง อยู่ในระดับที่องค์กรยอมรับได้ ซึ่งการจัดการความเสี่ยง อาจแบ่งโดย สรุปได้เป็น ๔ แนวทางหลัก ดังนี้

(๑) **การยอมรับ (Take Accept)** หมายถึง การที่ความเสี่ยงนั้นสามารถยอมรับได้ภายใต้การควบคุม ที่มีอยู่ในปัจจุบัน ซึ่งไม่ต้องดำเนินการใด ๆ เช่น กรณีที่มีความเสี่ยงในระดับไม่รุนแรงและไม่คุ้มค่าที่จะดำเนินการ ใด ๆ ให้ขออนุมัติหลักการรับความเสี่ยงไว้และไม่ดำเนินการใด ๆ

(๒) **การควบคุม (Treat)** หมายถึง การที่ความเสี่ยงนั้นสามารถยอมรับได้แต่ต้องมีการแก้ไขวิธีการ ควบคุมหรือมีการควบคุมเพิ่มเติม เพื่อให้มีการควบคุมที่เพียงพอและเหมาะสม เช่น การปรับปรุงกระบวนการ ดำเนินงาน การจัดทำมาตรฐานการควบคุม (Risk Based Internal Control)

(๓) **การยกเลิก (Terminate)** หรือ หลีกเลี่ยง (Avoid) หมายถึง การที่ความเสี่ยงนั้นไม่สามารถยอมรับได้ และต้องจัดการให้ความเสี่ยงนั้นไปอยู่นอกเงื่อนไขของการดำเนินงาน เช่น การหยุดดำเนินงานหรือกิจกรรมที่เกิด ความเสี่ยงนั้น การเปลี่ยนแปลงวัตถุประสงค์ในการดำเนินงาน การลดขนาดของงานหรือกิจกรรมลง

(๔) **การโอนย้าย (Transfer)** หรือ แบ่ง (Share) หมายถึง การโอนย้ายหรือแบ่งความเสี่ยงให้ผู้อื่น ช่วยรับผิดชอบ เช่น การจ้างบุคคลภายนอกมาดำเนินการแทน การทำประกันภัย เป็นต้น

**การบริหารความเสี่ยงองค์กร (Enterprise Risk Management)** หมายถึง การบริหารปัจจัยและควบคุม กิจกรรม รวมทั้งกระบวนการดำเนินงานต่าง ๆ เพื่อลดมูลเหตุของแต่ละโอกาสที่องค์กรจะเกิดความเสียหาย ให้ระดับของความเสียหายและผลกระทบที่จะเกิดขึ้นในอนาคตอยู่ในระดับที่องค์กรยอมรับได้ ประเมินได้ ควบคุมได้ และตรวจสอบได้อย่างมีระบบ โดยคำนึงถึงการบรรลุเป้าหมาย ทั้งในด้านกลยุทธ์ การดำเนินงาน ตามแผนดำเนินงาน ประจำปีงบประมาณ พ.ศ.๒๕๖๘ ขององค์การบริหารส่วนจังหวัดนครสวรรค์ ตามข้อบัญญัติ องค์การบริหารส่วนจังหวัด เรื่อง งบประมาณรายจ่ายประจำปีงบประมาณ พ.ศ.๒๕๖๘ การปฏิบัติตาม กฎระเบียบ การเงิน และชื่อเสียงขององค์กรเป็นสำคัญ โดยได้รับการสนับสนุนและการมีส่วนร่วมในการ บริหารความเสี่ยงจากหน่วยงานทุกระดับทั่วทั้งองค์กร

#### ๔. ประโยชน์ที่คาดว่าจะได้รับจากการบริหารความเสี่ยง

๑. สามารถลดปัญหา อุปสรรคหรือสิ่งที่ไม่คาดว่าจะเกิดขึ้น ซึ่งส่งผลกระทบต่อการทำงานไม่บรรลุตามวัตถุประสงค์ขององค์กรที่ได้กำหนดไว้ และป้องกันความเสียหายต่อทรัพยากรโดยรวมของหน่วยงานได้
๒. เป็นเครื่องมือสำคัญในการบริหารงานและจัดสรรทรัพยากรเป็นไปอย่างเหมาะสม มีประสิทธิภาพทำให้การดำเนินการขององค์กรบรรลุตามวัตถุประสงค์ที่ได้วางไว้
๓. สร้างคุณค่าให้การทำงาน และสร้างภาพลักษณ์ที่ดีให้องค์กร
๔. องค์กรปฏิบัติงานได้ตาม นโยบาย ยุทธศาสตร์ กลยุทธ์ โครงการ กิจกรรม ได้อย่างมีประสิทธิภาพ
๕. ลดอุปสรรคหรือสิ่งที่ไม่คาดหวังที่อาจเกิดขึ้น



## บทที่ ๒

### ข้อมูลพื้นฐานขององค์การบริหารส่วนจังหวัดนครสวรรค์

องค์การบริหารส่วนจังหวัดนครสวรรค์ เป็นองค์กรปกครองส่วนท้องถิ่นที่จัดตั้งขึ้นตามพระราชบัญญัติระเบียบบริหารราชการส่วนจังหวัด พ.ศ.๒๔๙๘ และประกาศคณะปฏิวัติ ฉบับที่ ๒๑๘ ลงวันที่ ๒๙ กันยายน ๒๕๑๕ มีฐานะเป็น “นิติบุคคล” โดยปัจจุบันองค์การบริหารส่วนจังหวัดมีอำนาจหน้าที่ดำเนินกิจการภายในเขตองค์การบริหารส่วนจังหวัดตามมาตรา ๔๕ ของพระราชบัญญัติบริหารส่วนจังหวัด พ.ศ. ๒๕๔๐ (แก้ไขเพิ่มเติมถึงฉบับที่ ๕ พ.ศ. ๒๕๖๒) และพระราชบัญญัติกำหนดแผนและขั้นตอนการกระจายอำนาจให้แก่องค์กรปกครองส่วนท้องถิ่น พ.ศ.๒๕๔๒ มาตรา ๑๗ ให้องค์การบริหารส่วนจังหวัดมีอำนาจและหน้าที่ในการจัดระบบบริการสาธารณะเพื่อประโยชน์ของประชาชนในท้องถิ่นของตนเอง และอื่นๆ ที่เกี่ยวข้อง

#### ๑. วิสัยทัศน์

“องค์การบริหารส่วนจังหวัดนครสวรรค์ จัดบริการสาธารณะมีประสิทธิภาพ ประชาชนมีคุณภาพชีวิตที่ดี”

#### ๒. ยุทธศาสตร์การพัฒนาท้องถิ่น (พ.ศ.๒๕๖๖-๒๕๗๐)

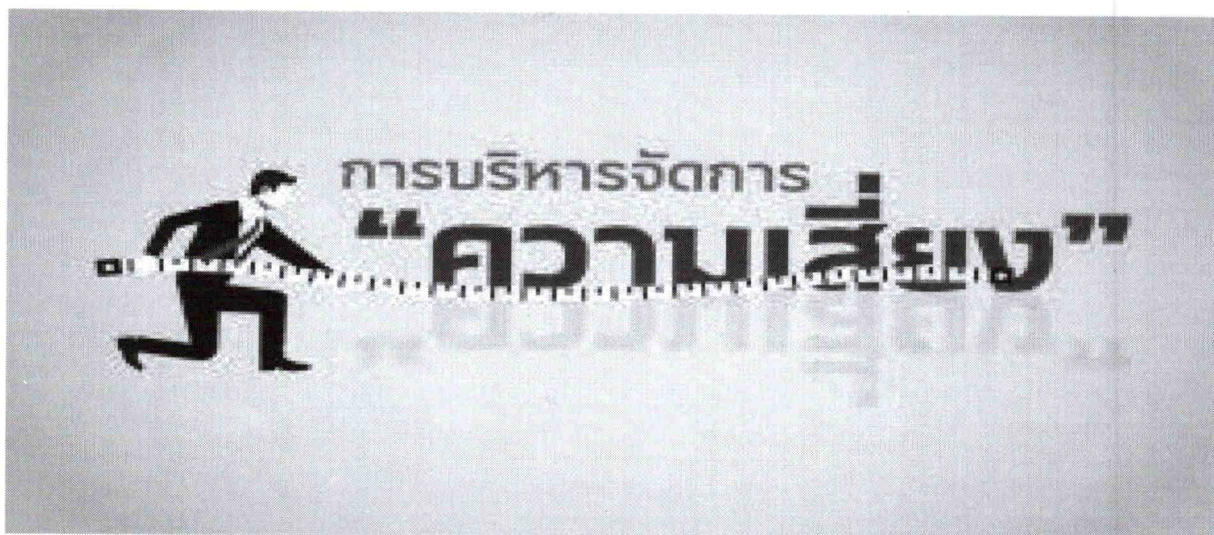
- ๑) ยุทธศาสตร์พัฒนาแหล่งน้ำเพื่อการเกษตรและอุปโภค-บริโภค
- ๒) ยุทธศาสตร์พัฒนาและสร้างโครงข่ายคมนาคมทางถนน
- ๓) ยุทธศาสตร์ด้านการท่องเที่ยว
- ๔) ยุทธศาสตร์การพัฒนาด้านการศึกษา ส่งเสริมศาสนา วัฒนธรรมและประเพณี
- ๕) ยุทธศาสตร์การบริการสาธารณสุข การจัดสวัสดิการ สังคม การป้องกันและบรรเทาสาธารณภัยและการอนุรักษ์ทรัพยากรธรรมชาติและสิ่งแวดล้อม
- ๖) ยุทธศาสตร์การบริหารกิจการบ้านเมืองที่ดี

#### ๓. เป้าประสงค์

- ๑) ประชาชนมีน้ำใช้เพื่อการเกษตรและอุปโภค-บริโภคอย่างเพียงพอ
- ๒) มีโครงข่ายการคมนาคมทางถนนเพื่อการขนส่งผลผลิตทางการเกษตรและผลิตของประชาชนที่สะดวกปลอดภัย ได้มาตรฐาน
- ๓) แหล่งท่องเที่ยวบึงบอระเพ็ดในส่วนขององค์การบริหารส่วนจังหวัดนครสวรรค์รับผิดชอบดูแลได้รับการพัฒนาให้ดึงดูดนักท่องเที่ยวและสร้างรายได้จากการท่องเที่ยวและสร้างรายได้จากการท่องเที่ยวเพิ่มขึ้น
- ๔) จังหวัดนครสวรรค์ได้รับการส่งเสริมและพัฒนาให้เป็นจังหวัดชั้นนำด้านการท่องเที่ยว
- ๕) ประชาชนในจังหวัดและต่างจังหวัดได้ออกกำลังกาย เล่นกีฬาและนันทนาการเพิ่มขึ้น
- ๖) การบริหารจัดการการศึกษาขององค์การบริหารส่วนจังหวัดนครสวรรค์มีคุณภาพและมุ่งสู่ความเป็นเลิศ
- ๗) ศาสนา ศิลปะ วัฒนธรรม ประเพณีได้รับการอนุรักษ์ฟื้นฟูและสืบสานให้คงอยู่ต่อไป
- ๘) ประชาชนได้รับการบริการสาธารณสุขที่มีคุณภาพ
- ๙) สถานสงเคราะห์คนชราบ้านเขาบ่อแก้วเป็นองค์กรที่จัดสวัสดิการสังคมให้แก่ผู้สูงอายุได้มาตรฐานตามที่กรมกิจการสังคมผู้สูงอายุกำหนด
- ๑๐) ประชาชนได้รับการส่งเสริมและสนับสนุนการจัดสวัสดิการทางสังคมอย่างทั่วถึง
- ๑๑) ประชาชนผู้ประสบภัยได้รับการช่วยเหลืออย่างทั่วถึง
- ๑๒) ประชาชนมีส่วนร่วมในการอนุรักษ์ ฟื้นฟูทรัพยากรธรรมชาติและสิ่งแวดล้อมอย่างยั่งยืน
- ๑๓) ประชาชนมีส่วนร่วมในการบริหารจัดการท้องถิ่นขององค์การบริหารส่วนจังหวัดนครสวรรค์

#### ๔. จุดยืนทางยุทธศาสตร์

องค์การบริหารส่วนจังหวัดนครสวรรค์ ได้กำหนดจุดยืนทางยุทธศาสตร์ (Positioning) คือ การพัฒนาแหล่งน้ำ การคมนาคมทางถนนยุทธศาสตร์การพัฒนาจังหวัดนครสวรรค์ ให้มีระบบคมนาคมขนส่งที่ได้มาตรฐาน และระบบการบริหารจัดการน้ำที่ตีมีเพียงพอกับความต้องการของภาคการเกษตรและการอุปโภค-บริโภค และพัฒนาการท่องเที่ยวในพื้นที่องค์การบริหารส่วนจังหวัดนครสวรรค์รับผิดชอบ (บึงบอระเพ็ด) ให้เป็นแหล่งท่องเที่ยวที่ได้มาตรฐานและเป็นที่ยูัจักทั้งระดับภาคและระดับประเทศ ส่งเสริมและพัฒนาคุณภาพชีวิตของประชาชนในเขตจังหวัดนครสวรรค์ให้มีคุณภาพชีวิตที่ดี ยกระดับมาตรฐานการศึกษา ส่งเสริมสนับสนุนการบริหารจัดการด้านสาธารณสุข และส่งเสริมพัฒนาผู้สูงอายุให้มีสุขภาวะที่ดี



## ๕. การวิเคราะห์สภาพแวดล้อมขององค์การบริหารส่วนจังหวัดนครสวรรค์ (SWOT Analysis)

### การวิเคราะห์ปัจจัยภายใน

จุดแข็ง (Strength : S)	จุดอ่อน (Weakness :W)
<p>๑. กำหนดแนวทางการพัฒนาท้องถิ่นและแก้ไข ปัญหาความต้องการของประชาชนได้สอดคล้อง ตามอำนาจหน้าที่ขององค์การบริหารส่วนจังหวัด</p> <p>๒. มีงบประมาณเพียงพอในการดำเนินการแก้ไข ปัญหาให้กับประชาชนและดำเนินการจัดกิจกรรม บริการสาธารณะต่อส่วนรวม</p> <p>๓. มีการกำหนดยุทธศาสตร์การพัฒนาสอดคล้องกับ แผนยุทธศาสตร์ชาติ แผนพัฒนาเศรษฐกิจและ สังคมแห่งชาติ ฉบับที่ ๑๓ SDGs และแผนพัฒนา จังหวัดนครสวรรค์</p> <p>๔. มีความเป็นอิสระในการบริหารงาน ทำให้เกิด ความคล่องตัวในการบริหารจัดการองค์กร</p> <p>๕. ผู้บริหารมีวิสัยทัศน์ในการกำหนดนโยบายเป็น กรอบในการปฏิบัติงาน</p> <p>๖. มีเอกภาพและอิสระในการกำหนดแนวทางการ ปฏิบัติงาน</p> <p>๗. มีแหล่งท่องเที่ยวเป็นของตนเองในการ ดำเนินการจัดหารายได้ขององค์การบริหารส่วน จังหวัดนครสวรรค์</p> <p>๘. มีการกำหนดโครงสร้างและอำนาจหน้าที่ความ รับผิดชอบตามภารกิจอย่างชัดเจน</p> <p>๙. มีกฎหมาย ระเบียบ ข้อบังคับ กำหนดอำนาจ หน้าที่ และแนวทางการปฏิบัติงานไว้อย่างชัดเจน</p>	<p>๑. การพัฒนาบุคลากรอย่างต่อเนื่อง</p> <p>๒. การแลกเปลี่ยนเรียนรู้กันภายในองค์กร</p> <p>๓. การรวบรวมองค์ความรู้และการสื่อสารข้อมูล ความรู้ภายในองค์กร เพื่อสร้างการเรียนรู้ให้เกิด ความเข้าใจในขั้นตอนการปฏิบัติงานยังไม่เพียงพอ และต่อเนื่อง</p> <p>๔. บุคลากรในสังกัดยังขาดความรู้ ความเข้าใจ ภารกิจการรับถ่ายโอน รพ.สต.</p> <p>๕. อุปกรณ์ เครื่องมือที่ทันสมัยในการปฏิบัติงานยังไม่ เพียงพอต่อการปฏิบัติงาน</p> <p>๗. บุคลากรบางคนยังไม่ตระหนักถึงความสำคัญ ของงานที่ได้รับผิดชอบ</p>

การวิเคราะห์ปัจจัยภายนอก

โอกาส (Opportunity :O)	อุปสรรค (Threat :T)
<p>๑. รัฐบาลมีนโยบายในการกระจาย อำนาจลงสู่ท้องถิ่นมากขึ้น ให้ดำเนินการแทน ตาม พ.ร.บ. กำหนดแผน และขั้นตอนการกระจายอำนาจ พ.ศ. ๒๕๔๒</p> <p>๒. นโยบายของรัฐบาลมีการส่งเสริมองค์กรปกครองส่วนท้องถิ่นให้มีบทบาทในการจัดบริการสาธารณะเพิ่มมากขึ้นและส่งเสริมการมีส่วนร่วมของภาคประชาชนในการพัฒนาท้องถิ่นและการตรวจสอบการดำเนินงานขององค์กรปกครองส่วนท้องถิ่น</p> <p>๓. ความก้าวหน้าทางเทคโนโลยีช่วยให้ สังคมมีการพัฒนา ทำให้การบริหารและ การบริการ การรับรู้ ข้อมูลข่าวสาร เป็นไปอย่างรวดเร็ว</p>	<p>๑. ผลกระทบจากวิกฤตเศรษฐกิจ</p> <p>๒. ระเบียบ กฎหมายที่เกี่ยวข้องค่อนข้างมากทำให้ การดำเนินงานไม่คล่องตัว เกิดความล่าช้าในการ ทำงาน ประชาชนอาจเกิดความเบื่อหน่าย</p> <p>๓. การแจ้งผลการตรวจสอบจากหน่วยงานภายนอก มีความล่าช้า บางครั้งทำให้องค์การบริหารส่วน จังหวัดนครสวรรค์มีความเข้าใจว่าโครงการนั้น สามารถดำเนินการได้ตามอำนาจหน้าที่ ตามที่ กฎหมาย ระเบียบกำหนด</p> <p>๔. การเปลี่ยนแปลงของสภาพแวดล้อม ภูมิอากาศ เกิดภัยธรรมชาติส่งผลให้ผลผลิตของประชาชน ได้รับความเสียหาย</p> <p>๕. ภาคประชาชน ภาคเอกชน ขาดความรู้ ความเข้าใจ ในระบบการทำงานขององค์กรปกครองส่วน ท้องถิ่น</p>

## บทที่ ๓

# การบริหารจัดการความเสี่ยงขององค์การบริหารส่วนจังหวัดนครสวรรค์

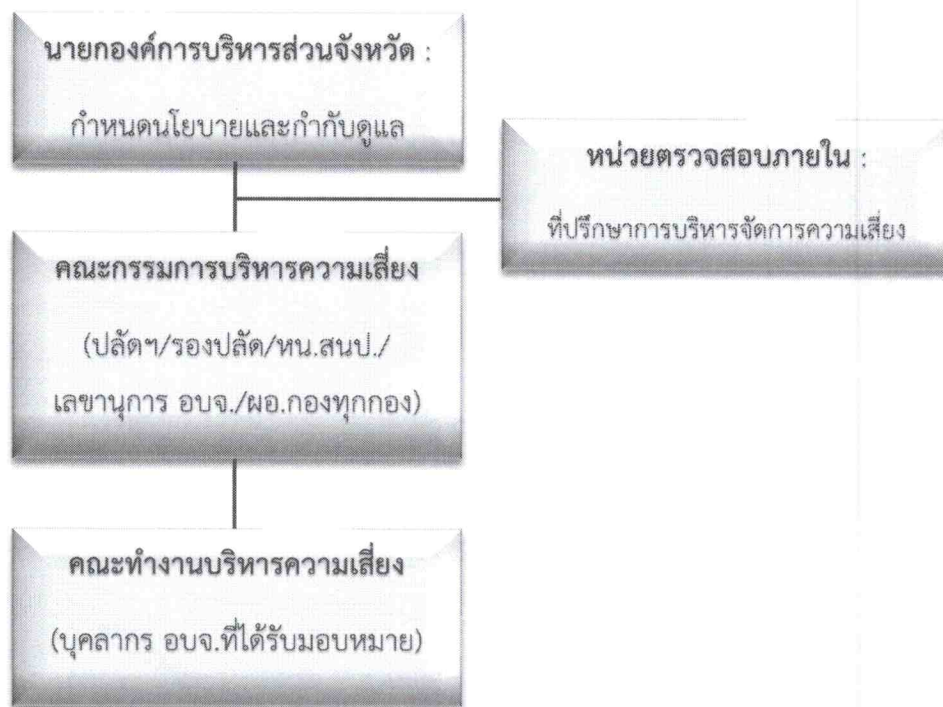
### ๑. นโยบายการบริหารจัดการความเสี่ยงขององค์การบริหารส่วนจังหวัดนครสวรรค์

องค์การบริหารส่วนจังหวัดนครสวรรค์ได้กำหนดนโยบายในการบริหารจัดการความเสี่ยงให้ผู้ปฏิบัติงานทุกคนในองค์กรได้ถือปฏิบัติ ทั้งนี้ เพื่อให้การบริหารจัดการความเสี่ยงเป็นไปในแนวทางเดียวกันทั่วทั้งองค์กรและเกิดเป็นวัฒนธรรมในการบริหารจัดการความเสี่ยงทั่วทั้งองค์กร อันจะส่งผลให้การบริหารจัดการความเสี่ยงถูกปลูกฝังอยู่ในองค์กรอย่างยั่งยืน โดยนโยบายการบริหารจัดการความเสี่ยงจะต้องพิจารณาให้สอดคล้องกับการเปลี่ยนแปลงที่เกิดขึ้นอย่างต่อเนื่องมีสาระสำคัญ ดังนี้

๑. มุ่งเน้นการบริหารจัดการความเสี่ยงที่มีผลกระทบต่อนโยบาย ชื่อเสียงและภาพลักษณ์องค์กร
๒. จัดการบริหารความเสี่ยงให้มีประสิทธิภาพสูงสุดและอยู่ในระดับที่สามารถยอมรับได้
๓. ส่งเสริมให้บุคลากรทั่วทั้งองค์กรได้รับรู้และมีส่วนร่วมในกระบวนการบริหารจัดการความเสี่ยง
๔. สนับสนุนการตรวจสอบ ติดตามและประเมินความเสี่ยงที่อาจเกิดขึ้นตามสภาพแวดล้อมที่เปลี่ยนแปลงทั้งจากปัจจัยภายในและปัจจัยภายนอกอย่างต่อเนื่อง
๕. ส่งเสริมให้การบริหารจัดการความเสี่ยงเป็นส่วนหนึ่งของวัฒนธรรมที่นำไปสู่การพัฒนาองค์กรให้มีประสิทธิภาพมากยิ่งขึ้น

### ๒. โครงสร้างการบริหารจัดการความเสี่ยงขององค์การบริหารส่วนจังหวัดนครสวรรค์

องค์การบริหารส่วนจังหวัดนครสวรรค์ ได้กำหนดโครงสร้างการบริหารความเสี่ยงไว้ ๓ ส่วน ประกอบด้วย



**๒.๑ การกำหนดนโยบายและกำกับดูแล** นายองค์การบริหารส่วนจังหวัดนครสวรรค์เป็นผู้กำหนดนโยบายการบริหารความเสี่ยงขององค์กร พร้อมกำกับ ดูแล ให้คำปรึกษา แนะนำและบริหารจัดการความเสี่ยงให้เป็นไปตามแผนการบริหารจัดการความเสี่ยงที่ได้กำหนดไว้

**๒.๒ การวางแผนบริหารจัดการความเสี่ยง การติดตามประเมินผลการบริหารความเสี่ยง และการทบทวนแผนบริหารความเสี่ยง** มีคณะกรรมการบริหารจัดการความเสี่ยงเป็นผู้ดำเนินการ ซึ่งประกอบด้วย ปลัดองค์การบริหารส่วนจังหวัดทำหน้าที่เป็นประธานคณะกรรมการ รองปลัดองค์การบริหารส่วนจังหวัดทุกคน หัวหน้าสำนักปลัดองค์การบริหารส่วนจังหวัด เลขานุการองค์การบริหารส่วนจังหวัด ผู้อำนวยการกองทุกกอง เป็นคณะกรรมการ หัวหน้าฝ่ายยุทธศาสตร์และแผนงานเป็นกรรมการ/เลขานุการ และนักวิเคราะห์นโยบายและแผนเป็นผู้ช่วยเลขานุการ

**๒.๓ สนับสนุนการจัดทำแผนบริหารความเสี่ยงให้บรรลุเป้าหมายที่กำหนด** คณะทำงานบริหารความเสี่ยงซึ่งประกอบด้วยตัวแทนบุคลากรจากทุกหน่วยงานในสังกัดองค์การบริหารส่วนจังหวัดอย่างน้อยหน่วยงานละ ๒ คนร่วมเป็นคณะทำงานเพื่อสนับสนุนการดำเนินงานของคณะกรรมการบริหารจัดการความเสี่ยงให้บรรลุวัตถุประสงค์ของการดำเนินการบริหารความเสี่ยงที่ได้กำหนดไว้

**๒.๔ หน่วยตรวจสอบภายใน** ทำหน้าที่เป็นที่ปรึกษาให้กับคณะกรรมการบริหารจัดการความเสี่ยงให้ดำเนินการบริหารความเสี่ยงไปตามหลักเกณฑ์ที่กระทรวงการคลังกำหนด

### **๓. การบริหารความเสี่ยงขององค์การบริหารส่วนจังหวัดนครสวรรค์**

องค์การบริหารส่วนจังหวัดนครสวรรค์ ได้แต่งตั้งคณะกรรมการบริหารจัดการความเสี่ยงขององค์การบริหารส่วนจังหวัดนครสวรรค์ เพื่อรับผิดชอบในการดำเนินการบริหารจัดการความเสี่ยงขององค์การบริหารส่วนจังหวัดนครสวรรค์ โดยคณะกรรมการฯ ได้ดำเนินการบริหารความเสี่ยงตามมาตรฐาน COSO (Committee of Sponsoring Organization of the Treadway Commission) ดังนี้

**๓.๑ กำหนดวัตถุประสงค์** พิจารณาจากเป้าหมายของภารกิจตามกฎหมายจัดตั้ง/แผนงาน/โครงการ/กิจกรรม ที่จะดำเนินการในปีงบประมาณ พ.ศ.๒๕๖๘ ขององค์การบริหารส่วนจังหวัดนครสวรรค์นำมาจัดทำแผนบริหารจัดการความเสี่ยง

**๓.๒ การระบุความเสี่ยง (Event Identification)** พิจารณาจากกิจกรรมของแผนงาน/โครงการ ที่ดำเนินการ นำมาวิเคราะห์จากสถานการณ์ในอนาคตที่อาจส่งผลให้กิจกรรมนั้นไม่สามารถบรรลุผลได้ หรือสถานการณ์ในอนาคตที่อาจส่งผลกระทบต่อการดำเนินการที่ไม่เป็นไปตามหลักธรรมาภิบาล รวมทั้งระบุประเภทของปัจจัยเสี่ยง ๖ ประเภท ได้แก่

๑. ความเสี่ยงด้านกลยุทธ์ (Strategy Risks) คือ ความเสี่ยงที่เกิดจากการกำหนดแผนกลยุทธ์ที่ไม่เหมาะสม หรือความเสี่ยงเกิดขึ้นจากการนำกลยุทธ์ไปใช้ไม่ถูกต้อง

๒. ความเสี่ยงด้านการเงิน (Financial Risks) คือ ความเสี่ยงเกี่ยวกับการบริหารจัดการด้านการเงิน เช่น ความเสี่ยงเกี่ยวกับการเบิกจ่ายเงินไม่ถูกต้อง ความเสี่ยงเกี่ยวกับการรับเงินไม่ถูกต้อง ความเสี่ยงในการไม่ปฏิบัติตามกฎหมายและระเบียบที่เกี่ยวข้องกับการเงินการคลัง รวมถึงความเสี่ยงด้านการทุจริตทางการเงิน เป็นต้น

๓. ความเสี่ยงด้านการดำเนินงาน (Operation Risks) คือ ความเสี่ยงที่เกิดจากกระบวนการทำงานที่ไม่มีประสิทธิผลหรือไม่มีประสิทธิภาพ

๔. ความเสี่ยงด้านการไม่ปฏิบัติตามกฎระเบียบ (Legal Risks) คือ ความเสี่ยงที่หน่วยงานไม่ปฏิบัติตามกฎหมาย ระเบียบ ข้อบังคับ หลักเกณฑ์ ประกาศมติคณะรัฐมนตรี รวมถึงกฎ/นโยบาย/คู่มือ/แนวทางการปฏิบัติงานของหน่วยงาน

๕. ความเสี่ยงด้านเทคโนโลยีสารสนเทศ (Technology Risks) คือ ความเสี่ยงที่เกิดจากเทคโนโลยีสารสนเทศ

๖. ความเสี่ยงด้านความน่าเชื่อถือขององค์กร (Reputational Risks) คือ ความเสี่ยงที่ส่งผลกระทบต่อชื่อเสียง ความเชื่อมั่น และความน่าเชื่อถือขององค์กร

**๓.๓ การประเมินความเสี่ยง (Risk assessment)** คือ การทบทวนมาตรการควบคุมและการจัดการความเสี่ยงปัจจุบัน การวิเคราะห์โอกาสและผลกระทบของเหตุการณ์ที่อาจเกิดขึ้นต่อวัตถุประสงค์ว่าแต่ละปัจจัยเสี่ยงนั้นมีโอกาสที่จะเกิดขึ้นมากน้อยเพียงใด และหากเกิดขึ้นแล้วจะส่งผลกระทบต่อองค์การบริหารส่วนจังหวัดนครสวรรค์รุนแรงมากแค่ไหน แล้วนำมาจัดลำดับความสำคัญ เพื่อนำผลที่ได้มาบริหารจัดการความเสี่ยงต่อไป ซึ่งองค์การบริหารส่วนจังหวัดนครสวรรค์ได้กำหนดระดับความรุนแรงที่ยอมรับได้เป็น ๒ ระดับ ตามประเภทของปัจจัยเสี่ยง ดังนี้

- ปัจจัยเสี่ยงจากภายใน กำหนดระดับความรุนแรงที่ยอมรับได้ อยู่ที่ระดับน้อยกว่าหรือเท่ากับ ๙
- ปัจจัยเสี่ยงจากภายนอก กำหนดระดับความรุนแรงที่ยอมรับได้ อยู่ที่ระดับน้อยกว่าหรือเท่ากับ ๑๖

และนำผลการประเมินมากำหนดเป็นแผนภูมิความเสี่ยง ตามแบบฟอร์มแผนภูมิความเสี่ยง และทำการประเมินและกำหนดวิธีการในการจัดการความเสี่ยง เพื่อจัดทำแผนบริหารความเสี่ยงประจำปีงบประมาณ พ.ศ.๒๕๖๘

**ขั้นตอนการดำเนินการ มีดังนี้**

๑) การกำหนดเกณฑ์การประเมินมาตรฐาน เป็นการกำหนดเกณฑ์ที่จะใช้ในการประเมินความเสี่ยง ได้แก่ ระดับโอกาสที่จะเกิดความเสี่ยง (Likelihood) ระดับความรุนแรงของผลกระทบ (Impact) และระดับของความเสี่ยง (Degree of Risk) โดยคณะทำงานบริหารจัดการความเสี่ยงฯ ได้กำหนดหลักเกณฑ์ในการให้คะแนนระดับโอกาสที่จะเกิดความเสี่ยง (Likelihood) และระดับความรุนแรงของผลกระทบ (Impact) ไว้ ๕ ระดับ คือ น้อยมาก น้อย ปานกลาง สูง และ สูงมาก

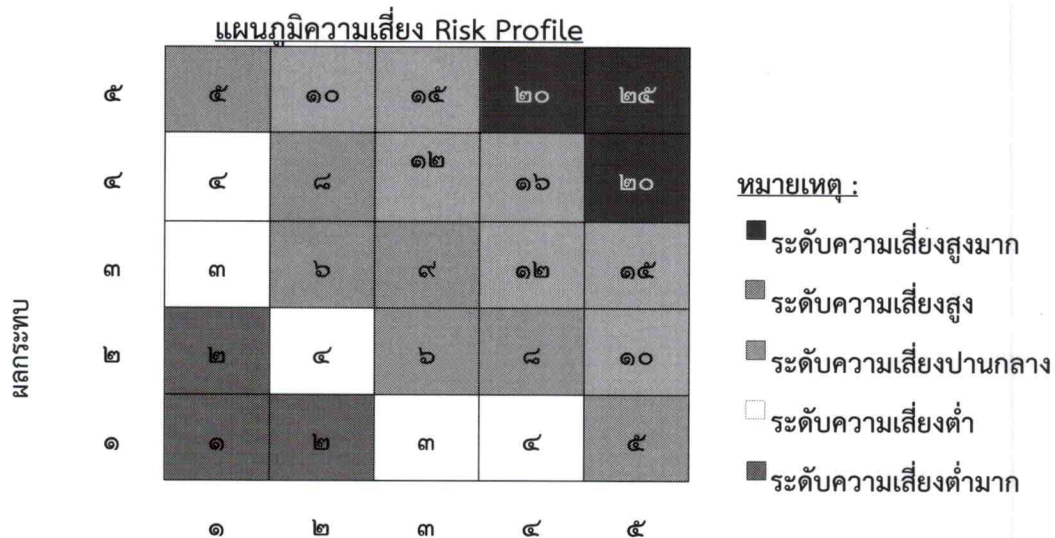
๒) การประเมินโอกาสและผลกระทบของความเสี่ยง เป็นการนำความเสี่ยงและปัจจัยเสี่ยงแต่ละปัจจัยที่ระบุไว้มาประเมินโอกาส (Likelihood) ที่จะเกิดเหตุการณ์ความเสี่ยงต่าง ๆ และประเมินระดับความรุนแรงของผลกระทบหรือมูลค่าความเสียหาย (Impact) จากความเสี่ยง เพื่อให้เห็นถึงระดับของความเสี่ยงที่แตกต่างกัน ทำให้สามารถกำหนดการควบคุมความเสี่ยงได้อย่างเหมาะสม ซึ่งจะช่วยให้สามารถวางแผนและจัดสรรทรัพยากรได้อย่างถูกต้องภายใต้งบประมาณ กำลังคน หรือเวลาที่มีจำกัด โดยอาศัยเกณฑ์มาตรฐานที่กำหนดไว้ข้างต้น ซึ่งมีขั้นตอนดำเนินการ ดังนี้

๑) พิจารณาโอกาส ความถี่ ในการเกิดเหตุการณ์ต่าง ๆ (Likelihood) ว่ามีโอกาส ความถี่ที่จะเกิดนั้น มากน้อยเพียงใด ตามเกณฑ์มาตรฐานที่กำหนด

๒) พิจารณาความรุนแรงของผลกระทบของความเสี่ยง (Impact) ที่มีผลต่อหน่วยงานว่ามีระดับความรุนแรง หรือมีความเสียหายเพียงใด ตามเกณฑ์มาตรฐานที่กำหนด

๓) การวิเคราะห์ความเสี่ยง เมื่อพิจารณาโอกาส ความถี่ที่จะเกิดเหตุการณ์ความเสี่ยง (Likelihood) และความรุนแรงของผลกระทบ (Impact) ของแต่ละปัจจัยเสี่ยงแล้ว ให้นำผลที่ได้มาพิจารณาความสัมพันธ์ระหว่างโอกาสที่จะเกิดความเสี่ยง และผลกระทบของความเสี่ยง ว่าก่อให้เกิดระดับของความเสี่ยงในระดับใด

๔) การจัดลำดับความเสี่ยง (Prioritize) เมื่อได้ค่าระดับความเสี่ยงแล้ว จะต้องนำมาจัดลำดับความรุนแรงของความเสี่ยงที่มีผลปฏิบัติงาน/โครงการที่หน่วยงานรับผิดชอบ เพื่อกำหนดกิจกรรมการควบคุมแต่ละสาเหตุของความเสี่ยงที่สำคัญให้เหมาะสม โดยพิจารณาจากระดับความเสี่ยงที่เกิดจากความสัมพันธ์ระหว่างโอกาสที่จะเกิดความเสี่ยง (likelihood) และผลกระทบของความเสี่ยง (Impact) ที่ประเมินได้ตามตารางวิเคราะห์ความเสี่ยง โดยจัดเรียงลำดับจากสูงมาก สูง ปานกลาง ต่ำ ต่ำมาก **และเลือกความเสี่ยงสูงและสูงมากมาจัดทำแผนการบริหารความเสี่ยง** โดยใช้เกณฑ์ในการแบ่ง ดังนี้



เกณฑ์การประเมินระดับความรุนแรงของความเสี่ยง

ระดับความเสี่ยง = ค่าระดับของโอกาสที่จะเกิด x ค่าระดับของผลกระทบ

ระดับความเสี่ยง	ค่าความเสี่ยง (โอกาส & ผลกระทบ)	เกณฑ์การประเมิน
สูงมาก	๑๖-๒๕	อยู่ในระดับที่ไม่สามารถยอมรับได้ จำเป็นต้องเร่งรัดจัดการความเสี่ยงให้ลดลงและอยู่ในระดับที่ยอมรับได้
สูง	๑๐-๑๕	อยู่ในระดับที่ไม่สามารถยอมรับได้ ต้องจัดการความเสี่ยงให้อยู่ในระดับที่ยอมรับได้
ปานกลาง	๕-๙	อยู่ในระดับที่ยอมรับได้ สามารถดำเนินการควบคุมโดยกระบวนการควบคุมภายใน
ต่ำ	๓-๔	อยู่ในระดับที่พอยอมรับได้ แต่ยังคงต้องควบคุมเพื่อป้องกันไม่ให้เกิดความเสี่ยง
ต่ำมาก	๑-๒	อยู่ในระดับที่ยอมรับได้ โดยไม่ต้องควบคุมความเสี่ยง



**๓.๔ การจัดการความเสี่ยง (Risk Response)** การตอบสนองความเสี่ยง คือ การนำปัจจัยเสี่ยงที่มีระดับความเสี่ยงและสูงมากมาวิเคราะห์เพื่อกำหนดวิธีการจัดการความเสี่ยง โดยการตัดสินใจเลือกวิธีการจัดการความเสี่ยงวิธีใดวิธีหนึ่ง หรือหลายวิธี โดยคำนึงถึงต้นทุนกับประโยชน์ที่ได้รับ เพื่อจัดทำแผนบริหารจัดการความเสี่ยงการตอบสนองความเสี่ยง ประกอบด้วย

(๑) การยอมรับ (Take Accept) หมายถึง การที่ความเสี่ยงนั้นสามารถยอมรับได้ภายใต้การควบคุมที่มีอยู่ในปัจจุบัน ซึ่งไม่ต้องดำเนินการใด ๆ เช่น กรณีที่มีความเสี่ยงในระดับไม่รุนแรงและไม่คุ้มค่าที่จะดำเนินการใด ๆ ให้ขออนุมัติหลักการรับความเสี่ยงไว้และไม่ดำเนินการใด ๆ

(๒) การควบคุม (Treat) หมายถึง การที่ความเสี่ยงนั้นสามารถยอมรับได้แต่ต้องมีการแก้ไขวิธีการควบคุมหรือมีการควบคุมเพิ่มเติม เพื่อให้มีการควบคุมที่เพียงพอและเหมาะสม เช่น การปรับปรุงกระบวนการดำเนินงาน การจัดทำมาตรฐานการควบคุม (Risk Based Internal Control)

(๓) การยกเลิก (Terminate) หรือ หลีกเลี่ยง (Avoid) หมายถึง การที่ความเสี่ยงนั้นไม่สามารถยอมรับได้และต้องจัดการให้ความเสี่ยงนั้นไปอยู่นอกเงื่อนไขของการดำเนินงาน เช่น การหยุดดำเนินงานหรือกิจกรรมที่เกิดความเสี่ยงนั้น การเปลี่ยนแปลงวัตถุประสงค์ในการดำเนินงาน การลดขนาดของงานหรือกิจกรรมลง

(๔) การโอนย้าย (Transfer) หรือ แบ่ง (Share) หมายถึง การโอนย้ายหรือแบ่งความเสี่ยงให้ผู้อื่นช่วยรับผิดชอบ เช่น การจ้างบุคคลภายนอกมาดำเนินการแทน การทำประกันภัย เป็นต้น

### **๓.๕ แผนบริหารจัดการความเสี่ยงประจำปีงบประมาณ พ.ศ.๒๕๖๘ ขององค์การบริหารส่วนจังหวัดนครสวรรค์**

คณะกรรมการบริหารจัดการความเสี่ยงขององค์การบริหารส่วนจังหวัดนครสวรรค์ได้ร่วมกันวิเคราะห์ความเสี่ยงและการประเมินผลกระทบของความเสี่ยงที่อาจเกิดขึ้นจากการดำเนินงานตามแผนดำเนินงานประจำปีงบประมาณ พ.ศ.๒๕๖๘ ขององค์การบริหารส่วนจังหวัดนครสวรรค์ ตามข้อบัญญัติองค์การบริหารส่วนจังหวัด เรื่อง งบประมาณรายจ่ายประจำปีงบประมาณ พ.ศ.๒๕๖๘ (แบบ บส.๑ บส.๒ และ บส.๓ แนบท้ายภาคผนวก) พร้อมหาวิธีการในการจัดการความเสี่ยงโดยคัดเลือกแผนงาน/โครงการ/กิจกรรมที่มีความเสี่ยงสูงมากและสูง จำนวน ๕ กิจกรรม มาจัดทำแผนการบริหารความเสี่ยงประจำปีงบประมาณ พ.ศ.๒๕๖๘ ขององค์การบริหารส่วนจังหวัดนครสวรรค์ ดังนี้

๑. โครงการติดตามระบบการรักษาความปลอดภัยทางไซเบอร์สำหรับปกป้องระบบเครือข่ายภายในองค์กร และระบบสำรองข้อมูลออนไลน์สำหรับการสำรองและกู้คืนข้อมูลในกรณีเกิดความเสียหายแก่ห้องศูนย์ข้อมูลเครือข่าย (Data Center)
๒. โครงการการจัดการเลือกตั้งสมาชิกสภา อบจ.นครสวรรค์
๓. โครงการจัดกิจกรรมสัปดาห์วิทยาศาสตร์เพื่อการศึกษา
๔. โครงการจัดหาแหล่งน้ำสะอาด เพื่อการอุปโภค-บริโภค โดยการเจาะบ่อและเป่าล้างบ่อน้ำบาดาล เพื่อป้องกันและบรรเทาภัยแล้ง
๕. โครงการเพิ่มประสิทธิภาพด้านการโอนเงินผ่านระบบ KTB Corporate Online

รายละเอียดตามแบบ บส.๑ บส.๒ และ บส.๓ ข้างทำยนี้

### **๓.๖ การติดตามและรายงานผลการดำเนินงาน**

เป็นการติดตามประเมินผลความคืบหน้าและผลการดำเนินงานตามแผนบริหารจัดการความเสี่ยง รวมทั้งปัญหา/อุปสรรคและแนวทางแก้ไข เช่น ติดตามว่ากระบวนการบริหารจัดการความเสี่ยงได้นำไปปฏิบัติจริงหรือไม่ แล้วมีความเหมาะสมและมีประสิทธิภาพอย่างไร ซึ่งแนวทางการติดตามและประเมินผลการดำเนินงานตามแผนบริหารจัดการความเสี่ยง ประจำปีงบประมาณ พ.ศ. ๒๕๖๘ ขององค์การบริหารส่วนจังหวัดนครสวรรค์ คือ แจงให้ส่วนราชการที่รับผิดชอบ/เกี่ยวข้อง รายงานความก้าวหน้า/ผลการดำเนินงานตามแผนบริหารจัดการความเสี่ยงให้ฝ่ายเลขานุการคณะกรรมการบริหารจัดการความเสี่ยงฯ จำนวน ๓ ครั้ง

รอบ ๓ เดือน รอบ ๖ เดือน และรอบ ๑๒ เดือน เพื่อรวบรวมเสนอคณะกรรมการบริหารจัดการความเสี่ยงฯ พิจารณาย่างน้อยปีละ ๑ ครั้ง และจัดทำรายงานสรุปผลการดำเนินการบริหารจัดการความเสี่ยงประจำปีงบประมาณ พ.ศ.๒๕๖๘ เสนอให้นายกองคการบริหารส่วนจังหวัดตราบภายในเดือนธันวาคมของทุกปี

### **๓.๗ การทบทวนแผนบริหารจัดการความเสี่ยง**

คณะกรรมการบริหารจัดการความเสี่ยงขององค์การบริหารส่วนนครสวรรค์จะดำเนินการทบทวนความเสี่ยงที่ยังเหลืออยู่/ความเสี่ยงที่พบใหม่ หากยังไม่สามารถควบคุมความเสี่ยงให้อยู่ในระดับที่ยอมรับได้ โดยนำมาประเมินความเสี่ยงใหม่และนำไปบริหารจัดการความเสี่ยง เพื่อปรับปรุงและพัฒนาแผนบริหารจัดการความเสี่ยงให้มีประสิทธิภาพ และเหมาะสมกับการปฏิบัติงานสามารถลดระดับความเสี่ยงให้อยู่ในระดับยอมรับได้

### **๓.๘ การสื่อสารและการรายงานจัดการความเสี่ยง**

การสื่อสารและการรายงานจัดการความเสี่ยง เป็นการสร้างความตระหนัก ความเข้าใจ และการมีส่วนร่วมของกระบวนการบริหารจัดการความเสี่ยง การสื่อสารเป็นการให้และรับข้อมูล (Two-way Communication) องค์การบริหารส่วนจังหวัดนครสวรรค์มีช่องทางการสื่อสารภายในและภายนอก โดยการสื่อสารภายในเป็นการสื่อสารจากผู้บังคับบัญชาไปยังผู้ใต้บังคับบัญชา (Top Down) จากผู้ใต้บังคับบัญชาไปยังผู้บังคับบัญชา (Bottom Up) และระหว่างหน่วยงานย่อยภายใน (Across Divisions)

องค์การบริหารส่วนจังหวัดนครสวรรค์ ได้กำหนดบุคคลแต่งตั้งมาเป็นคณะทำงานบริหารจัดการความเสี่ยง ทำหน้าที่จัดทำแผนบริหารจัดการความเสี่ยง สนับสนุนและประสานส่วนราชการภายในองค์กร ติดตามและประเมินผล จัดทำรายงานผลการดำเนินงาน รวมทั้งทบทวนแผนบริหารจัดการความเสี่ยง โดยได้ตั้งกลุ่มไลน์ (Line) ชื่อ “บริหารความเสี่ยง อบจ.” เพื่อเป็นช่องทางติดต่อสื่อสาร ประชาสัมพันธ์ข้อมูลข่าวสารสารสนเทศ พร้อมทั้งประสานงานด้านแผนบริหารจัดการความเสี่ยง มีการกำหนดความถี่ของการรายงาน รูปแบบและวิธีการรายงาน เพื่อให้ผู้กำกับดูแล ผู้บังคับบัญชา และผู้มีส่วนได้ส่วนเสียได้รับข้อมูลสารสนเทศที่ถูกต้อง ครบถ้วน เกี่ยวข้องกับการตัดสินใจและทันต่อเวลาที่เหมาะสม การติดต่อสื่อสารบุคคลภายนอกโดยผ่านเว็บไซต์องค์การบริหารส่วนจังหวัดนครสวรรค์เป็นช่องทางในการติดต่อสื่อสารประชาสัมพันธ์กับประชาชนทั่วไป [www.nakhonsawanpao.go.th](http://www.nakhonsawanpao.go.th)

การสื่อสารและรายงานต่อผู้บังคับบัญชา เป็นการสื่อสารและการรายงานความเสี่ยงในภาพรวมขององค์กร เพื่อสนับสนุนหน้าที่ของผู้บังคับบัญชาในการกำกับการบริหารจัดการความเสี่ยงของฝ่ายบริหารให้มีประสิทธิภาพมากขึ้น

# ภาคผนวก



คำสั่งองค์การบริหารส่วนจังหวัดนครสวรรค์

ที่ ๓๘๙๐ / ๒๕๖๗

เรื่อง แต่งตั้งคณะกรรมการบริหารจัดการความเสี่ยงขององค์การบริหารส่วนจังหวัดนครสวรรค์

\*\*\*\*\*

ตามที่องค์การบริหารส่วนจังหวัดนครสวรรค์ได้มีคำสั่งองค์การบริหารส่วนจังหวัดนครสวรรค์ที่ ๓๘๙๐/๒๕๖๖ ลงวันที่ ๑๗ พฤศจิกายน ๒๕๖๖ เรื่อง แต่งตั้งคณะกรรมการบริหารจัดการความเสี่ยงขององค์การบริหารส่วนจังหวัดนครสวรรค์ เพื่อให้องค์การบริหารส่วนจังหวัดนครสวรรค์มีการบริหารจัดการความเสี่ยงเป็นไปตามหลักเกณฑ์ กระบวนการคลังว่าด้วยมาตรฐานและหลักเกณฑ์ปฏิบัติการบริหารจัดการความเสี่ยงสำหรับหน่วยงานของรัฐ พ.ศ.๒๕๖๒ นั้น

คณะกรรมการบริหารจัดการความเสี่ยงตามคำสั่งองค์การบริหารส่วนจังหวัดนครสวรรค์ ที่ ๓๘๙๐/๒๕๖๖ ลงวันที่ ๑๗ พฤศจิกายน ๒๕๖๖ มีการเปลี่ยนแปลงผู้รับผิดชอบ เนื่องจากมีการแต่งตั้งให้ดำรงตำแหน่งที่สูงขึ้น และย้ายหน่วยงานปฏิบัติงาน ดังนั้น เพื่อให้การบริหารจัดการความเสี่ยงขององค์การบริหารส่วนจังหวัดนครสวรรค์เป็นไปตามหลักเกณฑ์ที่กระทรวงการคลังกำหนด จึงยกเลิกคำสั่งองค์การบริหารส่วนจังหวัดนครสวรรค์ ที่ ๓๘๙๐/๒๕๖๖ ลงวันที่ ๑๗ พฤศจิกายน ๒๕๖๖ และแต่งตั้งคณะกรรมการบริหารจัดการความเสี่ยงขององค์การบริหารส่วนจังหวัดนครสวรรค์ใหม่ ประกอบด้วย

๑. กำหนดนโยบายและกำกับดูแล

- นายองค์การบริหารส่วนจังหวัดนครสวรรค์

มีอำนาจหน้าที่ ดังนี้

(๑) กำหนดนโยบายการบริหารจัดการความเสี่ยงขององค์การบริหารส่วนจังหวัดนครสวรรค์

(๒) กำกับ ดูแล ให้คำปรึกษาแนะนำและบริหารจัดการความเสี่ยงให้เป็นไปตามแผนบริหารจัดการความเสี่ยงที่กำหนดไว้

๒. คณะกรรมการบริหารจัดการความเสี่ยง มีองค์ประกอบและอำนาจหน้าที่ ดังนี้

องค์ประกอบ

๑. ปลัดองค์การบริหารส่วนจังหวัดนครสวรรค์

ประธานกรรมการ

๒. รองปลัดองค์การบริหารส่วนจังหวัดนครสวรรค์ทุกท่าน

กรรมการ

๓. หัวหน้าสำนักปลัด อบจ. / เลขานุการ อบจ. / ผู้อำนวยการกองทุกกอง

กรรมการ

๔. หัวหน้าฝ่ายยุทธศาสตร์และแผนงาน

กรรมการ/เลขานุการ

๕. นางสาวศรีัญญา ทองอ่อน นักวิเคราะห์นโยบายและแผนชำนาญการ

ผู้ช่วยเลขานุการ

๖. นางสาวศิหาพัฒน์ ธีระการไชยรัตน์ ผู้ช่วยนักวิเคราะห์นโยบายและแผนชำนาญการ

ผู้ช่วยเลขานุการ

มีอำนาจหน้าที่ ดังนี้

(๑) จัดทำแผนบริหารจัดการความเสี่ยงขององค์การบริหารส่วนจังหวัดนครสวรรค์

(๒) ติดตาม ประเมินผลและทบทวนการดำเนินงานตามแผนการบริหารจัดการความเสี่ยงขององค์การบริหารส่วนจังหวัดนครสวรรค์

(๓) รายงานผลการดำเนินงานตามแผนการบริหารจัดการความเสี่ยงขององค์การบริหารส่วนจังหวัดนครสวรรค์ และเสนอต่อนายองค์การบริหารส่วนจังหวัดนครสวรรค์

(๔) ปฏิบัติงานอื่น ๆ ตามที่ได้รับมอบหมาย

๓. คณะทำงาน...

๓. คณะทำงานบริหารจัดการความเสี่ยง มีองค์ประกอบและหน้าที่ ดังนี้  
องค์ประกอบ

			ประธานคณะทำงาน
๑. ผู้อำนวยการกองยุทธศาสตร์และงบประมาณ			คณะทำงาน
๒. นางสาวพิมพ์ชนก ชุณวิรัตน์	ผู้จัดการงานทั่วไปชำนาญการ		คณะทำงาน
๓. นายปานะพันธ์ ทินกร ณ อยุธยา	เจ้าพนักงานธุรการปฏิบัติงาน		คณะทำงาน
๔. นางสาวธนภรณ์ สำฤทธิ์	นักจัดการงานทั่วไปปฏิบัติการ		คณะทำงาน
๕. สิบเอกศักดิ์ดา ศรีตาเดช	นักจัดการงานทั่วไปชำนาญการ		คณะทำงาน
๖. นางสาวเจียรระไน วันทอง	เจ้าพนักงานธุรการปฏิบัติงาน		คณะทำงาน
๗. นางอมลรุจี ปาลวัฒน์	นักจัดการงานทั่วไปชำนาญการ		คณะทำงาน
๘. ว่าที่ร้อยตรีหญิงชนันพัทธ์ อุ่นอารีย์	นักจัดการงานทั่วไปปฏิบัติการ		คณะทำงาน
๙. นางสาวปานจิตร คำพล	นักจัดการงานทั่วไปปฏิบัติการ		คณะทำงาน
๑๐. นางสาวณัฐนันท์ มาลยสุวรรณ	นักจัดการงานทั่วไปชำนาญการ		คณะทำงาน
๑๑. นายเปรมวิทย์ ทองเชื้อ	ครู (โรงเรียนสวนกุหลาบวิทยาลัย (จирประวัติน)นครสวรรค์		คณะทำงาน
๑๒. นางสาวพิมพ์ชนก สิงห์คำ	นักจัดการงานทั่วไปชำนาญการ		คณะทำงาน
๑๓. สิบเอกอุเทน พ่วงเฟื่อง	เจ้าพนักงานธุรการชำนาญงาน		คณะทำงาน
๑๔. นายรณภูมิ พยอม	นักจัดการงานทั่วไปปฏิบัติการ		คณะทำงาน
๑๕. นางสาวอาภาพัทธ์ ชาญชัยมงคล	หัวหน้าฝ่ายยุทธศาสตร์และ แผนงาน		คณะทำงาน/ เลขานุการ
๑๖. นางสาวศรัญญา ทองอ่อน	นักวิเคราะห์นโยบายและแผน ชำนาญการ		คณะทำงาน/ ผู้ช่วยเลขานุการ
๑๗. นางสาวศิทาพัฒน์ ธีระการไชยรัตน์	ผู้ช่วยนักวิเคราะห์นโยบายและแผน		คณะทำงาน/ ผู้ช่วยเลขานุการ

หน้าที่ความรับผิดชอบ ดังนี้

- (๑) รวบรวมข้อมูลของส่วนราชการนำมาวิเคราะห์ความเสี่ยงและการประเมินผลกระทบของความเสี่ยงที่อาจเกิดขึ้นและหาวิธีการที่เหมาะสมในการจัดการความเสี่ยง
- (๒) จัดทำร่างแผนบริหารจัดการความเสี่ยงขององค์การบริหารส่วนจังหวัดนครสวรรค์ เสนอต่อคณะกรรมการบริหารจัดการความเสี่ยง
- (๓) ประชาสัมพันธ์สนับสนุนและประสานส่วนราชการภายในองค์การบริหารส่วนจังหวัดนครสวรรค์ให้ปฏิบัติตามแผนการบริหารจัดการความเสี่ยงขององค์การบริหารส่วนจังหวัดนครสวรรค์
- (๔) จัดทำรายงานผลการดำเนินงานตามแผนการบริหารจัดการความเสี่ยง และเสนอต่อคณะกรรมการบริหารจัดการความเสี่ยงขององค์การบริหารส่วนจังหวัดนครสวรรค์
- (๕) ทบทวนแผนการบริหารจัดการความเสี่ยงให้สอดคล้องเหมาะสมอย่างสม่ำเสมอ
- (๖) ปฏิบัติงานอื่น ๆ ตามที่ได้รับมอบหมาย

๔. ที่ปรึกษาคณะกรรมการบริหารจัดการความเสี่ยง

- หัวหน้าหน่วยตรวจสอบภายใน

หน้าที่ความรับผิดชอบ ดังนี้

- ให้คำปรึกษาในการดำเนินการบริหารจัดการความเสี่ยงขององค์การบริหารส่วนจังหวัดนครสวรรค์ ให้เป็นไปตามหลักเกณฑ์กระทรวงการคลังว่าด้วยมาตรฐานและหลักเกณฑ์ปฏิบัติการบริหารจัดการความเสี่ยงสำหรับหน่วยงานของรัฐ พ.ศ.๒๕๖๒

ทั้งนี้ ตั้งแต่บัดนี้เป็นต้นไป

สั่ง ณ วันที่ ๖ พฤศจิกายน พ.ศ.๒๕๖๗

พลตำรวจเอก

(สมศักดิ์ จันทะพินค์)

นายกองค์การบริหารส่วนจังหวัดนครสวรรค์

**ปฏิทินการดำเนินการบริหารจัดการความเสี่ยงขององค์การบริหารส่วนจังหวัดนครสวรรค์  
ประจำปีงบประมาณ พ.ศ.๒๕๖๘**

ลำดับที่	การดำเนินการ	ระยะเวลา	ผู้รับผิดชอบ
๑	ปรับปรุงสิ่งแต่งตั้งคณะกรรมการบริหารจัดการความเสี่ยงขององค์การบริหารส่วนจังหวัดนครสวรรค์	พ.ย. ๖๗	กองยุทธศาสตร์ฯ/ ทุกส่วนราชการ
๒	แจ้งทุกส่วนราชการจัดทำแบบรายงานกำหนดขอบเขตความรับผิดชอบตามประเด็นยุทธศาสตร์/ข้อบัญญัติ/อื่นๆ (บส.๑) การวิเคราะห์โอกาส ผลกระทบ และการตอบสนองความเสี่ยง (บส.๒) และรายงานการจัดทำแผนบริหารความเสี่ยง (บส.๓) ส่งให้กองยุทธศาสตร์และงบประมาณ	พ.ย. ๖๗	กองยุทธศาสตร์ฯ
๓	คณะทำงานบริหารความเสี่ยง กำหนดขอบเขตความรับผิดชอบตามประเด็นยุทธศาสตร์/ข้อบัญญัติ/อื่นๆ (บส.๑) การวิเคราะห์โอกาส ผลกระทบ และการตอบสนองความเสี่ยง (บส.๒) และรายงานการจัดทำแผนบริหารความเสี่ยง (บส.๓) ส่งให้กองยุทธศาสตร์และงบประมาณ เพื่อรวบรวมเสนอคณะกรรมการจัดการความเสี่ยงพิจารณาคัดเลือก	ธ.ค. ๖๗	กองยุทธศาสตร์ฯ/ ทุกส่วนราชการ
๔	คณะกรรมการบริหารจัดการความเสี่ยงขององค์การบริหารส่วนจังหวัดนครสวรรค์ ประชุมพิจารณาคัดเลือกความเสี่ยง และจัดทำแผนบริหารจัดการความเสี่ยงขององค์การบริหารส่วนจังหวัดนครสวรรค์ ประจำปีงบประมาณ พ.ศ.๒๕๖๘	ธ.ค. ๖๗	คณะกรรมการฯ
๕	ตรวจสอบความถูกต้องของข้อมูลร่างแผนบริหารจัดการความเสี่ยง และจัดทำบันทึกเสนอนายกองค์การบริหารส่วนจังหวัดนครสวรรค์ เพื่อขอความเห็นชอบแผนบริหารจัดการความเสี่ยงขององค์การบริหารส่วนจังหวัดนครสวรรค์	ธ.ค. ๖๗	กองยุทธศาสตร์ฯ/ หัวหน้าตรวจสอบ ภายใน
๖	เมื่อนายกองค์การบริหารส่วนจังหวัดเห็นชอบแผนบริหารจัดการความเสี่ยงแล้ว ให้เผยแพร่ให้บุคลากรขององค์การบริหารส่วนจังหวัดนครสวรรค์ทราบและปฏิบัติ ตามมาตรการบริหารจัดการความเสี่ยง ประจำปีงบประมาณ พ.ศ.๒๕๖๘	ธ.ค. ๖๗	กองยุทธศาสตร์ฯ
๗	กองยุทธศาสตร์ฯ จัดทำบันทึกแจ้งส่วนราชการที่รับผิดชอบรายงานการติดตามผลการบริหารความเสี่ยงและทบทวนแผนบริหารความเสี่ยงขององค์การบริหารส่วนจังหวัดนครสวรรค์ (บส.๔ และ บส.๕)	มี.ค. ๖๘	กองยุทธศาสตร์ฯ/ ส่วนราชการ ที่เกี่ยวข้อง
๘	ส่วนราชการที่รับผิดชอบจัดทำรายงานการติดตามผลการบริหารความเสี่ยงและทบทวนแผนบริหารความเสี่ยงขององค์การบริหารส่วนจังหวัดนครสวรรค์ (บส.๔ และ บส.๕) รอบ ๓ เดือน รอบ ๖ เดือน รอบ ๑๒ เดือน	พ.ค. ๖๘ ส.ค. ๖๘ ธ.ค. ๖๘	ส่วนราชการ ที่เกี่ยวข้อง
๙	จัดประชุมคณะกรรมการบริหารจัดการความเสี่ยงขององค์การบริหารส่วนจังหวัดนครสวรรค์ เพื่อติดตามผลการบริหารความเสี่ยงและทบทวนแผนบริหารความเสี่ยงขององค์การบริหารส่วนจังหวัดนครสวรรค์ รอบ ๓ เดือน รอบ ๖ เดือน รอบ ๑๒ เดือน	พ.ค. ๖๘ ส.ค. ๖๘ ธ.ค. ๖๘	ส่วนราชการ ที่เกี่ยวข้อง
๑๐	จัดประชุมคณะกรรมการบริหารจัดการความเสี่ยงขององค์การบริหารส่วนจังหวัดนครสวรรค์ เพื่อจัดทำรายงานผลการดำเนินงานตามแผนบริหารจัดการความเสี่ยง ประจำปีงบประมาณ พ.ศ.๒๕๖๘	ภายใน ธ.ค. ๖๘	กองยุทธศาสตร์ฯ/ คณะกรรมการฯ
๑๑	จัดทำบันทึกรายงานผลการดำเนินงานตามแผนบริหารจัดการความเสี่ยงประจำปีงบประมาณ พ.ศ.๒๕๖๘ เสนอนายกองค์การบริหารส่วนจังหวัดนครสวรรค์เพื่อทราบ	ภายใน ธ.ค. ๖๘	กองยุทธศาสตร์ฯ

หมายเหตุ : กำหนดการ และระยะเวลาขั้นต้นกรอบการดำเนินงานอาจเปลี่ยนแปลงได้ตามความเหมาะสม

ชื่อหน่วยงานองค์การบริหารส่วนจังหวัดนครสวรรค์  
กำหนดขอบเขตความรับผิดชอบตามประเด็นยุทธศาสตร์/ข้อบัญญัติ/เทศบัญญัติ/อื่น ๆ (ถ้ามี)  
ประจำปีงบประมาณ พ.ศ.๒๕๖๘

(๓) รหัส ความเสี่ยง	(๔) ยุทธศาสตร์ที่รับผิดชอบ	(๕) โครงการ/กิจกรรม/ ภารกิจ อปท. ที่สำคัญ	(๖) งบประมาณ (บาท)	(๗) วัตถุประสงค์	(๘) ตัวชี้วัด	(๙) เป้าหมาย
๗T๑	-	ติดตามระบบการรักษาความปลอดภัยทางไซเบอร์สำหรับปกป้องระบบเครือข่ายภายในองค์กรและระบบสำรองข้อมูลออนไลน์สำหรับการสำรองและกู้คืนข้อมูลในกรณีเกิดความเสียหายแก่ห้องศูนย์ข้อมูลเครือข่าย (Data Center)	๔๘๐,๐๐๐ บาท	จัดให้มีมาตรการรักษาความมั่นคงปลอดภัยที่เหมาะสมเพื่อป้องกันการสูญหายเข้าถึง ใช้ เปลี่ยนแปลง แก้ไข หรือเปิดเผยข้อมูลส่วนบุคคลโดยปราศจากอำนาจหรือมิชอบ การคุ้มครองข้อมูลส่วนบุคคลตามพระราชบัญญัติคุ้มครองข้อมูลส่วนบุคคล พ.ศ. ๒๕๖๒	ร้อยละของความสำเร็จของการแก้ไขปัญหาการรั่วไหลของข้อมูลส่วนบุคคล	ข้อมูลส่วนบุคคลของบุคลากร อบจ.นครสวรรค์ ร้อยละ ๘๐ ของข้อมูลส่วนบุคคล
๗O๑	-	การจัดการเลือกตั้งสมาชิกสภา อบจ.นครสวรรค์	๑๒,๐๐๐,๐๐๐ บาท	เพื่อให้การจัดการเลือกตั้งสมาชิกสภา อบจ.นครสวรรค์ เป็นไปด้วยความเรียบร้อย	วัสดุอุปกรณ์ในการจัดการเลือกตั้งมีความถูกต้อง ครบถ้วนทุกหน่วยเลือกตั้ง	การจัดการเลือกตั้งสมาชิกสภา อบจ.นครสวรรค์ เป็นไปด้วยเรียบร้อย (จำนวนหน่วยเลือกตั้ง ๑,๖๒๔ หน่วยฯ)
๔O๑	ยุทธศาสตร์ที่ ๔ การพัฒนาการศึกษา ส่งเสริมศาสนา วัฒนธรรม และประเพณี	จัดกิจกรรมสัปดาห์วิทยาศาสตร์ เพื่อการศึกษา	๕๐๐,๐๐๐ บาท	๑.เพื่อส่งเสริมการเรียนรู้ และสร้างความสนใจทางด้านวิทยาศาสตร์ และเทคโนโลยี ให้แก่ เด็ก นักเรียน นักศึกษา เยาวชน และประชาชนทั่วไป ๒.เพื่อกระตุ้นให้ เด็กนักเรียน นักศึกษา เยาวชนและประชาชนทั่วไป มีความสนใจด้าน วิทยาศาสตร์มากขึ้น และรู้จัก นำวิทยาศาสตร์ไปใช้ใน ชีวิตประจำวัน	ร้อยละของการจัดกิจกรรม การแข่งขัน ทุกประเภทเป็นไปตาม ที่กำหนดได้ครบถ้วน ร้อยละ ๑๐๐	สามารถจัดกิจกรรมการแข่งขัน ทุกประเภท เป็นไปตามที่กำหนดได้ครบถ้วน



(๓) รหัส ความเสี่ยง	(๔) ยุทธศาสตร์ที่รับผิดชอบ	(๕) โครงการ/กิจกรรม/ ภารกิจ อปท. ที่สำคัญ	(๖) งบประมาณ (บาท)	(๗) วัตถุประสงค์	(๘) ตัวชี้วัด	(๙) เป้าหมาย
๕๐๑	ยุทธศาสตร์ ๕ การพัฒนาการบริการ สาธารณสุข การจัดสวัสดิการสังคม การ ป้องกันและบรรเทาสาธารณภัยและการ อนุรักษ์ทรัพยากรธรรมชาติและสิ่งแวดล้อม	จัดหาแหล่งน้ำสะอาด เพื่อการอุปโภค- บริโภค โดยการเจาะบ่อและเป่าล้างบ่อน้ำ บาดาล เพื่อป้องกันและบรรเทาภัยแล้ง	๖,๗๙๗,๕๒๐ บาท	เพื่อให้ประชาชนในจังหวัด นครสวรรค์ มีน้ำสะอาด ไว้ใช้อุปโภค-บริโภค และเพิ่ม ประสิทธิภาพการใช้งาน บ่อน้ำบาดาลที่มีอยู่เดิม	ระดับความพึงพอใจของ ผู้รับบริการมีความพึงพอใจ เฉลี่ยอยู่ในระดับดี (มากกว่าร้อยละ ๗๐)	๑.เจาะบ่อน้ำบาดาล จำนวน ๕๐ บ่อ/ปี ๒.เป่าล้างบ่อน้ำบาดาล จำนวน ๑๐๐ บ่อ/ปี
๗F๑	-	เพิ่มประสิทธิภาพด้านการโอนเงินผ่าน ระบบ KTB Corporate Online	-	เพื่อให้การปฏิบัติงานด้านการ โอนเงินผ่านระบบ KTB Corporate Online ครบถ้วน ถูกต้องตรงตาม บัญชีผู้รับเงิน	การโอนเงินผ่านระบบ KTB Corporate Online ถูกต้องครบถ้วนตรงตาม บัญชีผู้รับเงินร้อยละ ๑๐๐	สามารถโอนเงินผ่านระบบ KTB Corporate Online ครบถ้วน ถูกต้องตรงตาม บัญชีผู้รับเงิน

ลายมือชื่อ



(นายสันติ จันทร์เฝิบ)

รองปลัดองค์การบริหารส่วนจังหวัดนครสวรรค์ รักษาการแทน

ปลัดองค์การบริหารจังหวัดนครสวรรค์

ประธานคณะกรรมการบริหารจัดการความเสี่ยง

วันที่ เดือน ธันวาคม พ.ศ. ๒๕๖๗

ชื่อหน่วยงานองค์การบริหารส่วนจังหวัดนครสวรรค์  
การวิเคราะห์โอกาส ผลกระทบ และการตอบสนองความเสี่ยง  
ประจำปีงบประมาณ พ.ศ.๒๕๖๘

(๓) รหัส ความเสี่ยง	(๔) โครงการ/กิจกรรม/ ภารกิจ อปท. ที่สำคัญ	(๕) วัตถุประสงค์	(๖) ผู้รับผิดชอบ	(๗) ความเสี่ยง	(๘) ประเภท ความเสี่ยง	(๙) คะแนน โอกาส	(๑๐) คะแนน ผลกระทบ	(๑๑) คะแนนระดับ ความเสี่ยง (๙) x (๑๐)	(๑๒) วิธีการ ตอบสนอง ความเสี่ยง
๗T๑	ติดตามระบบการรักษาความปลอดภัยทางไซเบอร์สำหรับปกป้องระบบเครือข่ายภายในองค์กรและระบบสำรองข้อมูลออนไลน์สำหรับการสำรองและกู้คืนข้อมูลในกรณีเกิดความเสียหายแก่ห้องศูนย์ข้อมูลเครือข่าย (Data Center)	จัดให้มีมาตรการรักษาความมั่นคงปลอดภัยที่เหมาะสม เพื่อป้องกันการสูญหาย เข้าถึงใช้ เปลี่ยนแปลง แก้ไข หรือเปิดเผยข้อมูลส่วนบุคคลโดยปราศจากอำนาจหรือมิชอบการคุ้มครองข้อมูลส่วนบุคคลตามพระราชบัญญัติคุ้มครองข้อมูลส่วนบุคคล พ.ศ. ๒๕๖๒	กองยุทธศาสตร์และงบประมาณ	การรั่วไหลของข้อมูลส่วนบุคคล  <b>สาเหตุ</b> ๑. การโจมตีทางไซเบอร์ ๒. ข้อผิดพลาดจากบุคคล ๓. ความบกพร่องทางเทคนิค ๔. การบริหารจัดการ	T ด้านเทคโนโลยีสารสนเทศ	๓	๖	๑๘	ควบคุมความเสี่ยง

(๓) รหัส ความเสี่ยง	(๔) โครงการ/กิจกรรม/ ภารกิจ อปท. ที่สำคัญ	(๕) วัตถุประสงค์	(๖) ผู้รับผิดชอบ	(๗) ความเสี่ยง	(๘) ประเภท ความเสี่ยง	(๙) คะแนน โอกาส	(๑๐) คะแนน ผลกระทบ	(๑๑) คะแนนระดับ ความเสี่ยง (๙) x (๑๐)	(๑๒) วิธีการ ตอบสนอง ความเสี่ยง
๗๐๑	การจัดการเลือกตั้งสมาชิกสภา อบจ.นครสวรรค์	เพื่อให้การจัดการ เลือกตั้งสมาชิกสภา อบจ.นครสวรรค์ เป็นไปด้วยความ เรียบร้อย	สำนักปลัดฯ	วัสดุอุปกรณ์ในการจัดการ เลือกตั้งสมาชิกสภา อบจ. นครสวรรค์ ไม่เพียงพอ สำหรับหน่วยเลือกตั้ง <b>สาเหตุ</b> ๑. การจัดวัสดุอุปกรณ์ ไม่ครบถ้วน เนื่องจากมี จำนวนหน่วยเลือกตั้ง จำนวนมาก ๒. จำนวนวัสดุอุปกรณ์ ที่ร้านค้าจัดส่งมาไม่ ครบถ้วน ๓. เจ้าหน้าที่ขาดความ รอบคอบในการตรวจสอบ วัสดุอุปกรณ์ ให้ครบถ้วน ตามจำนวน ที่กำหนด	○ ด้านการดำเนินงาน	๓	๕	๑๕	ควบคุมความเสี่ยง

(๓) รหัส ความเสี่ยง	(๔) โครงการ/กิจกรรม/ ภารกิจ อปท. ที่สำคัญ	(๕) วัตถุประสงค์	(๖) ผู้รับผิดชอบ	(๗) ความเสี่ยง	(๘) ประเภท ความเสี่ยง	(๙) คะแนน โอกาส	(๑๐) คะแนน ผลกระทบ	(๑๑) คะแนนระดับ ความเสี่ยง (๙) x (๑๐)	(๑๒) วิธีการ ตอบสนอง ความเสี่ยง
๔๐๑	จัดกิจกรรมสัปดาห์วิทยาศาสตร์ เพื่อการศึกษา	๑. เพื่อส่งเสริมการรู้ และสร้างความสนใจ ทางด้านวิทยาศาสตร์ และเทคโนโลยี ให้แก่ เด็กนักเรียน นักศึกษา เยาวชน และ ประชาชนทั่วไป ๒. เพื่อกระตุ้นให้ เด็กนักเรียน นักศึกษา เยาวชนและประชาชน ทั่วไป มีความสนใจ ด้านวิทยาศาสตร์ มากขึ้น และรู้จักนำ วิทยาศาสตร์ไปใช้ ในชีวิตประจำวัน	กองการศึกษาฯ	ไม่สามารถจัดกิจกรรม การแข่งขันได้ครบถ้วน ได้ตามเป้าหมายที่กำหนด <b>สาเหตุ</b> ๑. ช่องทางการ ประชาสัมพันธ์ ไม่ทั่วถึง ๒. ระยะเวลาการ ประชาสัมพันธ์จำกัด ๓. ห้วงระยะเวลาการรับ สมัครน้อย ทำให้ผู้สมัคร พลาดโอกาสในการเข้าร่วม กิจกรรมการแข่งขัน ทุกประเภทได้ครบถ้วน	○ ด้านการดำเนินงาน	๓	๔	๑๒	ควบคุมความเสี่ยง

(๓) รหัส ความเสี่ยง	(๔) โครงการ/กิจกรรม/ ภารกิจ อปท. ที่สำคัญ	(๕) วัตถุประสงค์	(๖) ผู้รับผิดชอบ	(๗) ความเสี่ยง	(๘) ประเภท ความเสี่ยง	(๙) คะแนน โอกาส	(๑๐) คะแนน ผลกระทบ	(๑๑) คะแนนระดับ ความเสี่ยง (๙) x (๑๐)	(๑๒) วิธีการ ตอบสนอง ความเสี่ยง
๕๐๑	จัดหาแหล่งน้ำสะอาด เพื่อการอุปโภค-บริโภค โดยการเจาะบ่อและเป่าล้างบ่อน้ำบาดาล เพื่อป้องกันและบรรเทาภัยแล้ง	เพื่อให้ประชาชนในจังหวัดนครสวรรค์ มีน้ำสะอาดไว้ใช้อุปโภค-บริโภค และเพิ่มประสิทธิภาพการใช้น้ำบาดาลที่มีอยู่เดิม	สำนักปลัดฯ	๑.การเจาะและการเป่าบ่อน้ำบาดาลไม่เป็นไปตามเป้าหมาย ๒.ประชาชนผู้รับบริการไม่ได้รับความพึงพอใจ <b>สาเหตุ</b> ๑.โครงสร้างชั้นดิน/ชั้นน้ำมีการเปลี่ยนแปลงไปจากข้อมูลเดิมที่มีอยู่ จึงคาดการณ์ การพัฒนาบ่อน้ำบาดาลได้ยาก ทำให้ไม่สามารถเจาะ/เป่าบ่อ น้ำบาดาลได้ ๒.มีการจัดซื้อเครื่องมือ/เครื่องจักรที่มีเทคโนโลยีใหม่ๆทำให้เจ้าหน้าที่ขาดความชำนาญในการใช้งาน ๓.พนักงานไม่มีความชำนาญในการนำเทคโนโลยีเครื่องมือ/เครื่องจักรรุ่นใหม่มาใช้ในการปฏิบัติงาน	○ ด้านการดำเนินงาน	๔	๓	๑๒	ควบคุมความเสี่ยง

(๓) รหัส ความเสี่ยง	(๔) โครงการ/กิจกรรม/ ภารกิจ อปท. ที่สำคัญ	(๕) วัตถุประสงค์	(๖) ผู้รับผิดชอบ	(๗) ความเสี่ยง	(๘) ประเภท ความเสี่ยง	(๙) คะแนน โอกาส	(๑๐) คะแนน ผลกระทบ	(๑๑) คะแนนระดับ ความเสี่ยง (๙) x (๑๐)	(๑๒) วิธีการ ตอบสนอง ความเสี่ยง
๗F๑	เพิ่มประสิทธิภาพด้านการโอนเงินผ่านระบบ KTB Corporate Online	เพื่อให้การปฏิบัติงานด้านการโอนเงินผ่านระบบ KTB Corporate Online ครบถ้วน ถูกต้องตรงตามบัญชีผู้รับเงิน	กองคลัง	๑. โอนเงินเข้าบัญชีไม่ถูกต้องตรงตามบัญชีเจ้าหนี้หรือผู้มีสิทธิรับเงิน ๒. การเบิกจ่ายเงินไม่เป็นไปตามกฎหมายระเบียบ และหนังสือสั่งการกำหนด <b>สาเหตุ</b> ๑. ผู้ปฏิบัติงานหน่วยงานผู้เบิก บันทึกเลขที่บัญชีธนาคารเจ้าหนี้หรือผู้มีสิทธิรับเงินในทะเบียนคุมการโอน และในรายละเอียดรูปแบบ excel ไม่ถูกต้อง ๒. บุคลากรกองคลังไม่เพียงพอต่อการปฏิบัติงานด้านการตรวจสอบยืนยันยอดข้อมูลเลขที่บัญชีก่อนนำรายการขอโอนเงินเข้าระบบ KTB Corporate Online	O ด้านการดำเนินงาน F ด้านการเงิน	๒	๕	๑๐	ควบคุมความเสี่ยง

ลายมือชื่อ.....



(นายสันติ จันทร์เฝิบ)

รองปลัดองค์การบริหารส่วนจังหวัดนครสวรรค์ รักษาการแทน

ปลัดองค์การบริหารส่วนจังหวัดนครสวรรค์

ประธานคณะกรรมการบริหารจัดการความเสี่ยง

วันที่ เดือน ธันวาคม พ.ศ. ๒๕๖๗

ชื่อหน่วยงาน ชื่อหน่วยงานองค์การบริหารส่วนจังหวัดนครสวรรค์  
 รายงานการจัดทำแผนบริหารความเสี่ยง  
 ประจำปีงบประมาณ พ.ศ. ๒๕๖๘

(๓) รหัส ความเสี่ยง	(๔) โครงการ/กิจกรรม/ ภารกิจ อปท. ที่สำคัญ	(๕) ความเสี่ยง	(๖) วิธีการตอบสนอง ความเสี่ยง	(๗) ผู้รับผิดชอบ	(๘) วิธีการจัดการความเสี่ยง	(๙) ตัวชี้วัด	(๑๐) ระยะเวลา ดำเนินการ	(๑๑) วิธีการติดตาม และการรายงาน
๗T๑	ติดตามระบบการรักษาความปลอดภัยทางไซเบอร์สำหรับปกป้องระบบเครือข่ายภายในองค์กรและระบบสำรองข้อมูลออนไลน์สำหรับการสำรองและกู้คืนข้อมูลในกรณีเกิดความเสียหายแก่ห้องศูนย์ข้อมูลเครือข่าย (Data Center)	การรั่วไหลของข้อมูลส่วนบุคคล <b>สาเหตุ</b> ๑. การโจมตีทางไซเบอร์ ๒. ข้อผิดพลาดจากบุคคล ๓. ความบกพร่องทางเทคนิค ๔. การบริหารจัดการ	ควบคุมความเสี่ยง	กองยุทธศาสตร์และงบประมาณ	๑. การปรับปรุงอุปกรณ์ป้องกันการโจมตีทางไซเบอร์ให้เป็นปัจจุบันอยู่เสมอ ๒. ตรวจสอบสถานการณ์ทำงานของอุปกรณ์เป็นประจำ ๓. ฝึกอบรมผลกระทบจากการใช้อุปกรณ์ในระบบเครือข่ายองค์กร ๔. ให้คำแนะนำและให้ความรู้บุคลากรในองค์กรด้านเทคโนโลยีสารสนเทศ	การรายงานผลการเฝ้าระวังภัยคุกคามทางด้านไซเบอร์ และความปลอดภัย ของระบบเทคโนโลยีสารสนเทศประจำเดือน	ต.ค.๖๗-ก.ย.๖๘	รายงานผลการเฝ้าระวังภัยคุกคามทางด้านไซเบอร์ และความปลอดภัยของระบบเทคโนโลยีสารสนเทศทุกเดือน

(๓) รหัส ความเสี่ยง	(๔) โครงการ/กิจกรรม/ ภารกิจ อปท. ที่สำคัญ	(๕) ความเสี่ยง	(๖) วิธีการตอบสนอง ความเสี่ยง	(๗) ผู้รับผิดชอบ	(๘) วิธีการจัดการความเสี่ยง	(๙) ตัวชี้วัด	(๑๐) ระยะเวลา ดำเนินการ	(๑๑) วิธีการติดตาม และการรายงาน
๗๐๑	การจัดการเลือกตั้งสมาชิกสภา อบจ.นครสวรรค์	วัสดุอุปกรณ์ในการ จัดการเลือกตั้ง สมาชิกสภา อบจ. นครสวรรค์ ไม่เพียงพอสำหรับ หน่วยเลือกตั้ง <b>สาเหตุ</b> ๑.การจัดการวัสดุ อุปกรณ์ ไม่ ครบถ้วน เนื่องจาก มีจำนวนหน่วย เลือกตั้ง จำนวนมาก ๒.จำนวนวัสดุ อุปกรณ์ ที่ร้านค้า จัดส่งมาไม่ครบถ้วน ๓. เจ้าหน้าที่ขาด ความรอบคอบใน การตรวจสอบวัสดุ อุปกรณ์ ให้ครบถ้วน ตามจำนวน ที่กำหนด	ควบคุมความเสี่ยง	สำนักปลัดฯ	๑. ตรวจสอบการรับวัสดุอุปกรณ์ ให้มีความครบถ้วน ถูกต้อง ๒. จัดทำเช็คลิสต์ รายการวัสดุอุปกรณ์ และใบส่งมอบวัสดุอุปกรณ์ ระหว่าง จนท. ผู้ส่งและผู้รับ ๓. ประชุม/กำกับเจ้าหน้าที่รับทราบ ขั้นตอนการจัดส่งวัสดุอุปกรณ์	วัสดุอุปกรณ์ในการ จัดการเลือกตั้งฯ มีความถูกต้อง ครบถ้วนทุกหน่วย เลือกตั้ง	ต.ค.๖๗-มี.ค.๖๘	ติดตามการดำเนินงานจาก รายงานผลการปฏิบัติงาน การเลือกตั้งฯ



(๓) รหัส ความเสี่ยง	(๔) โครงการ/กิจกรรม/ ภารกิจ อปท. ที่สำคัญ	(๕) ความเสี่ยง	(๖) วิธีการตอบสนอง ความเสี่ยง	(๗) ผู้รับผิดชอบ	(๘) วิธีการจัดการความเสี่ยง	(๙) ตัวชี้วัด	(๑๐) ระยะเวลา ดำเนินการ	(๑๑) วิธีการติดตาม และการรายงาน
๔๐๑	จัดกิจกรรมสัปดาห์วิทยาศาสตร์ เพื่อการศึกษา	ไม่สามารถจัด กิจกรรม การแข่งขัน ได้ครบถ้วน ตามเป้าหมาย ที่กำหนด <b>สาเหตุ</b> ๑. ช่องทางการ ประชาสัมพันธ์ ไม่ทั่วถึง ๒. ระยะเวลาการ ประชาสัมพันธ์จำกัด ๓. ห้วงระยะเวลา การรับสมัคร น้อย ทำให้ผู้สมัคร พลาดโอกาส ในการเข้าร่วม กิจกรรมการแข่งขัน ทุกประเภทได้ ครบถ้วน	ควบคุมความเสี่ยง	กองการศึกษาฯ	๑. ผู้จัดโครงการฯเพิ่มช่องทางการ ประชาสัมพันธ์ จากเดิม จัดทำหนังสือ ประสานงานเพิ่มเติมโดยจัดตั้ง กลุ่ม Line เพื่อให้ตัวแทนของทีม ผู้สมัครแข่งขัน สแกน QR Code ยืนยันการเข้าร่วมกิจกรรมการแข่งขัน ทุกประเภทได้ครบถ้วน ๒. ขยายระยะเวลาการประชาสัมพันธ์ ไปยังหน่วยงานที่เกี่ยวข้องและช่องทาง การประชาสัมพันธ์อื่น ๆ อย่างน้อย ๑ เดือน ก่อนการจัดกิจกรรม ๓. ขยายห้วงระยะเวลาการรับสมัคร การแข่งขันทุกประเภท จากเดิม ๑๐ วัน เป็น ๑๕ วัน	ร้อยละของการจัด กิจกรรมการแข่งขัน ทุกประเภทเป็นไป ตามที่กำหนดได้ ครบถ้วน ร้อยละ ๑๐๐	มี.ย.-ส.ค.๖๗	๑. ใช้แบบสอบถาม เพื่อประเมินระดับ ความพึงพอใจ ของผู้เข้าร่วมโครงการ อยู่ในระดับดี ไม่น้อยกว่า ร้อยละ ๘๐ ๒. การรายงานสรุปผล การดำเนินงานของโครงการฯ เสนอนายก อบจ.ทราบ

(๓) รหัส ความเสี่ยง	(๔) โครงการ/กิจกรรม/ ภารกิจ อปท. ที่สำคัญ	(๕) ความเสี่ยง	(๖) วิธีการตอบสนอง ความเสี่ยง	(๗) ผู้รับผิดชอบ	(๘) วิธีการจัดการความเสี่ยง	(๙) ตัวชี้วัด	(๑๐) ระยะเวลา ดำเนินการ	(๑๑) วิธีการติดตาม และการรายงาน
๕๐๑	จัดหาแหล่งน้ำสะอาด เพื่อการอุปโภค-บริโภค โดยการเจาะบ่อและเป่าล้างบ่อน้ำบาดาล เพื่อป้องกันและบรรเทาภัยแล้ง	<p>๑.การเจาะและการเป่าบ่อน้ำบาดาลไม่เป็นไปตามเป้าหมาย</p> <p>๒.ประชาชนผู้รับบริการไม่ได้รับความพึงพอใจ</p> <p><b>สาเหตุ</b></p> <p>๑.โครงสร้างชั้นดิน/ชั้นน้ำมีการเปลี่ยนแปลงไปจากข้อมูลเดิมที่มีอยู่</p> <p>จึงคาดการณ์ การพัฒนาบ่อน้ำบาดาลได้ยาก ทำให้ไม่สามารถเจาะ/เป่าบ่อ น้ำบาดาลได้</p> <p>๒.มีการจัดซื้อเครื่องมือ/เครื่องจักรที่มี เทคโนโลยีใหม่ๆ ทำให้เจ้าหน้าที่ขาดความชำนาญในการใช้</p> <p>๓. พนักงานไม่มี ความชำนาญ ในการ นำเทคโนโลยี เครื่องมือ/เครื่องจักร รุ่นใหม่ มาใช้ในการปฏิบัติงาน</p>	ควบคุมความเสี่ยง	สำนักปลัดฯ	<p>๑. จัดหาเครื่องมือ เพื่อสำรวจ ชั้นดิน/ชั้นน้ำบาดาล เพื่อเก็บข้อมูลสำหรับวางแผนพัฒนา และจัดทำแผนงานการเจาะ และการเป่าบ่อน้ำบาดาลได้อย่างมีประสิทธิภาพ</p> <p>๒. จัดส่งเจ้าหน้าที่เข้ารับการอบรม เพื่อเพิ่มพูนความรู้ ทักษะ ความชำนาญให้ทันกับเทคโนโลยีที่เปลี่ยนแปลงอยู่เสมอ</p>	ระดับความพึงพอใจของผู้รับบริการ มีความพึงพอใจเฉลี่ยอยู่ในระดับดี (มากกว่าร้อยละ ๗๐)	ต.ค. ๖๗ - ก.ย.๖๘	<p>๑. ติดตามผลการปฏิบัติงานจากการรายงานผล</p> <p>๒. การประชุมการปฏิบัติงานประจำเดือน</p>

(๓) รหัส ความเสี่ยง	(๔) โครงการ/กิจกรรม/ ภารกิจ อปท. ที่สำคัญ	(๕) ความเสี่ยง	(๖) วิธีการตอบสนอง ความเสี่ยง	(๗) ผู้รับผิดชอบ	(๘) วิธีการจัดการความเสี่ยง	(๙) ตัวชี้วัด	(๑๐) ระยะเวลา ดำเนินการ	(๑๑) วิธีการติดตาม และการรายงาน
๕F๑	เพิ่มประสิทธิภาพด้านการโอนเงินผ่านระบบ KTB Corporate Online	๑. โอนเงินเข้าบัญชีไม่ถูกต้องตรงตามบัญชีเจ้าหนี้หรือผู้มีสิทธิรับเงิน ๒. การเบิกจ่ายเงินไม่เป็นไปตามกฎหมาย ระเบียบ และหนังสือสั่งการกำหนด <b>สาเหตุ</b> ๑. ผู้ปฏิบัติงานหน่วยงานผู้เบิกบันทึกเลขที่บัญชีธนาคารเจ้าหนี้หรือผู้มีสิทธิรับเงินในทะเบียนคุมการโอนและในรายละเอียดรูปแบบ excel ไม่ถูกต้อง ๒. บุคลากรกองคลังไม่เพียงพอต่อการปฏิบัติงานด้านการตรวจสอบยืนยันยอดข้อมูลเลขที่บัญชีก่อนนำรายการขอโอนเงินเข้าระบบ KTB Corporate Online	ควบคุมความเสี่ยง	กองคลัง  ทุกส่วนราชการในสังกัด อบจ.	๑. จัดประชุมซักซ้อมแนวการปฏิบัติงานให้กับหน่วยงานผู้เบิกและเจ้าหน้าที่ที่เกี่ยวข้องเพื่อให้การปฏิบัติเป็นไปตามระเบียบกำหนดและเป็นไปแนวทางเดียวกัน ๒. ตั้งไลน์กลุ่มเจ้าหน้าที่ที่เกี่ยวข้องเพื่อตอบข้อหารือ ให้คำแนะนำ และเพื่อให้การปฏิบัติงานเป็นไปด้วยความสะดวก รวดเร็ว ๓. แจ้งกองการเจ้าหน้าที่ให้ดำเนินการจัดหาบุคลากรให้เพียงพอต่อการปฏิบัติงาน ๔. แจ้งเวียนทุกส่วนราชการซักซ้อมแนวทางเบิกจ่ายผ่านระบบ KTB ๕. หน่วยงานผู้เบิกจ่ายตรวจสอบความถูกต้อง พร้อมลงลายมือชื่อรับรองความถูกต้อง	การโอนเงิน ผ่านระบบ KTB Corporate Online ถูกต้อง ครบถ้วนตรงตามบัญชีผู้รับเงินร้อยละ ๑๐๐	ต.ค. ๖๗ - ก.ย. ๖๘	ตรวจสอบเอกสารการเบิกจ่ายเงินผ่านระบบ KTB Corporate Online ทุกครั้งที่มีการเบิกจ่ายเงินโดยหัวหน้าฝ่าย

ลายมือชื่อ.....

(นายสันติ จันทร์เฝิบ)

รองปลัดองค์การบริหารส่วนจังหวัดนครสวรรค์ รักษาราชการแทน

ปลัดองค์การบริหารจังหวัดนครสวรรค์

ประธานคณะกรรมการบริหารจัดการความเสี่ยง

วันที่ ๒๖ เดือน ธันวาคม พ.ศ. ๒๕๖๗

(A)

ชื่อหน่วยงาน กองยุทธศาสตร์และงบประมาณ  
กำหนดขอบเขตความรับผิดชอบตามประเด็นยุทธศาสตร์/ข้อบัญญัติ/เทศบัญญัติ/อื่น ๆ (ถ้ามี)  
ประจำปีงบประมาณ พ.ศ. ๒๕๖๘

(๓) รหัส ความเสี่ยง	(๔) ยุทธศาสตร์ที่รับผิดชอบ	(๕) โครงการ/กิจกรรม/ ภารกิจ อปท. ที่สำคัญ	(๖) งบประมาณ (บาท)	(๗) วัตถุประสงค์	(๘) ตัวชี้วัด	(๙) เป้าหมาย
กย.๐๑		ติดตามระบบการรักษาความปลอดภัยทางไซเบอร์สำหรับปกป้องระบบเครือข่ายภายในองค์กรและระบบสำรองข้อมูลออนไลน์สำหรับการสำรองและกู้คืนข้อมูลในกรณีเกิดความเสียหายแก่ห้องศูนย์ข้อมูลเครือข่าย (Data Center)	๔๘๐,๐๐๐ บาท	จัดให้มีมาตรการรักษาความมั่นคงปลอดภัยที่เหมาะสมเพื่อป้องกันการสูญหายเข้าถึง การใช้เปลี่ยนแปลง แก้ไข หรือเปิดเผยข้อมูลส่วนบุคคลโดยปราศจากอำนาจหรือมิชอบ การคุ้มครองข้อมูลส่วนบุคคลตามพระราชบัญญัติคุ้มครองข้อมูลส่วนบุคคล พ.ศ. ๒๕๖๒	ร้อยละของความสำเร็จของการแก้ไขปัญหาการรั่วไหลของข้อมูลส่วนบุคคล	ข้อมูลส่วนบุคคลของบุคลากร อบจ.นครสวรรค์ ร้อยละ ๘๐

ลายมือชื่อ.....

(นายชาติรี ภาชี)

ตำแหน่ง นักจัดการงานทั่วไปชำนาญการ รักษาการในตำแหน่ง  
หัวหน้าฝ่ายสถิติข้อมูลและสารสนเทศ

วันที่ ๒๗ เดือน พฤศจิกายน พ.ศ. ๒๕๖๗

ชื่อหน่วยงาน กองยุทธศาสตร์และงบประมาณ  
การวิเคราะห์โอกาส ผลกระทบ และการตอบสนองความเสี่ยง  
ประจำปีงบประมาณ พ.ศ. ๒๕๖๘

(๓) รหัส ความเสี่ยง	(๔) โครงการ/กิจกรรม/ ภารกิจ อปท. ที่สำคัญ	(๕) วัตถุประสงค์	(๖) ผู้รับผิดชอบ	(๗) ความเสี่ยง	(๘) ประเภท ความเสี่ยง	(๙) คะแนน โอกาส	(๑๐) คะแนน ผลกระทบ	(๑๑) คะแนนระดับ ความเสี่ยง (๙) x (๑๐)	(๑๒) วิธีการ ตอบสนอง ความเสี่ยง
อบจ.๐๑	ติดตามระบบการรักษาความปลอดภัยทางไซเบอร์สำหรับปกป้องระบบเครือข่ายภายในองค์กรและระบบสำรองข้อมูลออนไลน์สำหรับการสำรองและกู้คืนข้อมูลในกรณีเกิดความเสียหายแก่ห้องศูนย์ข้อมูลเครือข่าย (Data Center)	จัดให้มีมาตรการรักษาความมั่นคงปลอดภัยที่เหมาะสมเพื่อป้องกันการสูญหาย เข้าถึง ใช้เปลี่ยนแปลง แก้ไขหรือเปิดเผยข้อมูลส่วนบุคคลโดยปราศจากอำนาจหรือมิชอบ การคุ้มครองข้อมูลส่วนบุคคลตามพระราชบัญญัติคุ้มครองข้อมูลส่วนบุคคล พ.ศ. ๒๕๖๒	กองยุทธศาสตร์และงบประมาณ ฝ่ายสถิติข้อมูลและสารสนเทศ	<u>ความเสี่ยง</u> การรั่วไหลของข้อมูลส่วนบุคคล <u>ปัจจัยความเสี่ยง</u> - การโจมตีทางไซเบอร์ - ข้อผิดพลาดจากบุคคล - ความบกพร่องทางเทคนิค - การบริหารจัดการ	T	๓	๔	๑๒	ลดความเสี่ยง

ลายมือชื่อ.....

(นายชาติรี ภาษี)

ตำแหน่ง นักจัดการงานทั่วไปชำนาญการ รักษาการในตำแหน่ง  
หัวหน้าฝ่ายสถิติข้อมูลและสารสนเทศ

วันที่ ๒๗ เดือน พฤศจิกายน พ.ศ. ๒๕๖๗

ชื่อหน่วยงาน กองยุทธศาสตร์และงบประมาณ  
 รายงานการจัดทำแผนบริหารความเสี่ยง  
 ประจำปีงบประมาณ พ.ศ. ๒๕๖๘

(๓) รหัส ความเสี่ยง	(๔) โครงการ/กิจกรรม/ ภารกิจ อปท. ที่สำคัญ	(๕) ความเสี่ยง	(๖) วิธีการตอบสนอง ความเสี่ยง	(๗) ผู้รับผิดชอบ	(๘) วิธีการจัดการความเสี่ยง	(๙) ตัวชี้วัด	(๑๐) ระยะเวลา ดำเนินการ	(๑๑) วิธีการติดตาม และการรายงาน
อบจ.๐๑	ติดตามระบบการรักษาความปลอดภัยทางไซเบอร์สำหรับปกป้องระบบเครือข่ายภายในองค์กรและระบบสำรองข้อมูลออนไลน์สำหรับการสำรองและกู้คืนข้อมูลในกรณีเกิดความเสียหายแก่ห้องศูนย์ข้อมูลเครือข่าย (Data Center)	<u>ความเสี่ยง</u> การรั่วไหลของข้อมูลส่วนบุคคล <u>ปัจจัยความเสี่ยง</u> - การโจมตีทางไซเบอร์ - ข้อผิดพลาดจากบุคคล - ความบกพร่องทางเทคนิค - การบริหารจัดการ	ลดความเสี่ยง	กองยุทธศาสตร์และงบประมาณ ฝ่ายสถิติข้อมูลและสารสนเทศ	๑.การปรับปรุงอุปกรณ์ป้องกันการโจมตีทางไซเบอร์ให้เป็นปัจจุบันอยู่เสมอ ๒.ตรวจสอบสถานการณ์ทำงานของอุปกรณ์เป็นประจำ ๓.เฝ้าระวังผลกระทบจากการใช้อุปกรณ์ในระบบเครือข่ายองค์กร ๔.ให้คำแนะนำและให้ความรู้บุคลากรในองค์กรด้านเทคโนโลยีสารสนเทศ	การรายงานผลการเฝ้าระวังภัยคุกคามทางด้าน ไซเบอร์ และความปลอดภัยของระบบเทคโนโลยีสารสนเทศ ประจำเดือน	๑ ต.ค.๖๗ - ๓๐ ก.ย.๖๘	มีการรายงานผลการเฝ้าระวังภัยคุกคามทางด้าน ไซเบอร์ และความปลอดภัยของระบบเทคโนโลยีสารสนเทศประจำเดือน

ลายมือชื่อ.....  
 (นายชาติรี ภาชี)

ตำแหน่ง นักจัดการงานทั่วไปชำนาญการ รักษาการในตำแหน่ง  
 หัวหน้าฝ่ายสถิติข้อมูลและสารสนเทศ

วันที่ ๒๗ เดือน พฤศจิกายน พ.ศ. ๒๕๖๗

ชื่อหน่วยงาน ....สำนักปลัดองค์การบริหารส่วนจังหวัด (ฝ่ายบริการงานทั่วไป)  
กำหนดขอบเขตความรับผิดชอบตามประเด็นยุทธศาสตร์/ข้อบัญญัติ/เทศบัญญัติ/อื่น ๆ  
ประจำปีงบประมาณ พ.ศ. 2568

(3) รหัสความเสี่ยง	(4) ยุทธศาสตร์ที่ รับผิดชอบ	(5) โครงการ/กิจกรรม/ ภารกิจ อปท. ที่สำคัญ	(6) งบประมาณ (บาท)	(7) วัตถุประสงค์	(8) ตัวชี้วัด	(9) เป้าหมาย
3-5-0	ยุทธศาสตร์การ พัฒนาสังคม และคุณภาพชีวิต	การจัดการเลือกตั้ง สมาชิกสภา อบจ. นครสวรรค์	12,000,000.-	เพื่อให้การจัดการ เลือกตั้งสมาชิกสภา อบจ.นครสวรรค์ เป็นไปด้วยความ เรียบร้อย	วัสดุอุปกรณ์ในการ จัดการเลือกตั้ง สมาชิกสภา อบจ. นครสวรรค์ มี ความถูกต้อง ครบถ้วนทุกหน่วย เลือกตั้ง	การจัดการเลือกตั้ง สมาชิกสภา อบจ. นครสวรรค์ เป็นไป ด้วยเรียบร้อย (จำนวนหน่วย เลือกตั้ง 1624 หน่วยฯ)

ลายมือชื่อ.....

(นายธนเสกข์ ชินพันธ์ุช)


ตำแหน่ง .....หัวหน้าฝ่ายนิติการ รักษาการแทน

วันที่.....เดือน.....ปี.....พ.ศ. 2568  
หัวหน้าสำนักปลัดองค์การบริหารส่วนจังหวัด

ตน. 61

ชื่อหน่วยงาน สำนักปลัดฯ (ฝ่ายบริหารงานทั่วไป)  
 การวิเคราะห์โอกาส ผลกระทบ และการตอบสนองความเสี่ยง  
 ประจำปีงบประมาณ พ.ศ.2568

(3) รหัส ความเสี่ยง	(4) โครงการ/กิจกรรม/ ภารกิจ อปท. ที่สำคัญ	(5) วัตถุประสงค์	(6) ผู้รับผิดชอบ	(7) ความเสี่ยง	(8) ประเภท ความเสี่ยง	(9) คะแนน โอกาส	(10) คะแนน ผลกระทบ	(11) คะแนน ระดับ ความเสี่ยง (9) x (10)	(12) วิธีการ ตอบสนอง ความเสี่ยง
3-5-0	การจัดการเลือกตั้ง สมาชิกสภา อบจ. นครสวรรค์	เพื่อให้การจัดการ เลือกตั้งสมาชิก สภา อบจ. นครสวรรค์ เป็นไปด้วยความ เรียบร้อย	สำนักปลัดฯ (ฝ่ายบริหารงาน ทั่วไป)	วัสดุอุปกรณ์ในการ จัดการเลือกตั้ง สมาชิกสภา อบจ. นครสวรรค์ ไม่เพียงพอ ไม่ครบถ้วน ตามที่กำหนด	0	3	5	15	ควบคุมความ เสี่ยง

ลายมือชื่อ.....  .....  
 ตำแหน่ง ..... (นายธนเสกข์ ชินพันธุ์นุช)  
 หัวหน้าฝ่ายนิติการ รักษาราชการแทน  
 วันที่..... ที่เจ้าหน้าที่สำนักปลัดองค์การบริหารส่วนจังหวัด

น.น.ป.

๒๕๖๗



ชื่อหน่วยงาน สำนักปลัดฯ (ฝ่ายบริหารงานทั่วไป)  
 รายงานการจัดทำแผนบริหารความเสี่ยง  
 ประจำปีงบประมาณ พ.ศ. 2568

(3) รหัส ความเสี่ยง	(4) โครงการ/กิจกรรม/ ภารกิจ อปท. ที่สำคัญ	(5) ความเสี่ยง	(6) วิธีการ ตอบสนอง ความเสี่ยง	(7) ผู้รับผิดชอบ	(8) วิธีการจัดการความ เสี่ยง	(9) ตัวชี้วัด	(10) ระยะเวลา ดำเนินการ	(11) วิธีการติดตาม และการ รายงาน
3-5-0	การจัดการเลือกตั้ง สมาชิกสภา อบจ. นครสวรรค์	วัสดุอุปกรณ์ใน การจัดการ เลือกตั้งสมาชิก สภา อบจ. นครสวรรค์ ไม่เพียงพอ ไม่ครบถ้วน ตามที่กำหนด	ควบคุม ความเสี่ยง	สำนักปลัดฯ (ฝ่ายบริหาร งานทั่วไป)	1. ตรวจสอบการรับ วัสดุอุปกรณ์ ให้ความ ครบถ้วน ถูกต้อง 2. จัดทำเช็คคลิสต์ รายการวัสดุอุปกรณ์ และใบส่งมอบวัสดุ อุปกรณ์ ระหว่าง จนท. ผู้ส่งและผู้รับ 3. ประชุม/กำชับ เจ้าหน้าที่รับทราบ ขั้นตอนการจัดส่งวัสดุ อุปกรณ์	วัสดุอุปกรณ์ใน การจัดการ เลือกตั้งฯ มีความถูกต้อง ครบถ้วนทุก หน่วยเลือกตั้ง	ต.ค. 67 - มี.ค. 68	ติดตามการ ดำเนินงาน จากรายงาน ผลการ ปฏิบัติงาน การเลือกตั้งฯ

ลายมือชื่อ.....  
 (นายธนเสฏฐ์ ชินพันรุ่งนุช) พ.น.ส.ป.  
 ตำแหน่ง .....หัวหน้าฝ่ายนิติการ รักษาการฯ.....  
 วันที่.....หัวหน้าสำนักปลัดองค์การบริหารส่วนต. ๒๕๖๘

ชื่อหน่วยงาน กองการศึกษา ศาสนาและวัฒนธรรม ฝ่ายบริหารการศึกษา  
กำหนดขอบเขตความรับผิดชอบตามประเด็นยุทธศาสตร์/ข้อบัญญัติ/เทศบัญญัติ/อื่น ๆ (ถ้ามี)  
ประจำปีงบประมาณ พ.ศ.๒๕๖๗

(๓) รหัส ความ เสี่ยง	(๔) ยุทธศาสตร์ที่รับผิดชอบ	(๕) โครงการ/กิจกรรม	(๖) ผู้รับผิดชอบ	(๗) วัตถุประสงค์	(๘) ตัวชี้วัด	(๙) เป้าหมาย
๐๐๑	ยุทธศาสตร์ที่ ๔ การพัฒนา การศึกษา ส่งเสริมศาสนา วัฒนธรรม และประเพณี	จัดกิจกรรมสัปดาห์วิทยาศาสตร์ เพื่อการศึกษา	ฝ่ายบริหาร การศึกษา/ กองการศึกษาฯ	๑. เพื่อส่งเสริมการรู้และสร้าง ความสนใจทางด้านวิทยาศาสตร์ และเทคโนโลยี ให้แก่เด็กนักเรียน นักศึกษา เยาวชน และประชาชน ทั่วไป  ๒. เพื่อกระตุ้นให้เด็กนักเรียน นักศึกษา เยาวชนและประชาชนทั่วไป มีความสนใจด้านวิทยาศาสตร์มากขึ้น และรู้จักนำวิทยาศาสตร์ไปใช้ใน ชีวิตประจำวัน	ร้อยละของการจัด กิจกรรมการแข่งขัน ทุกประเภทเป็นไปตาม ที่กำหนดได้ครบถ้วน ร้อยละ ๑๐๐	สามารถจัดกิจกรรม การแข่งขันทุกประเภท เป็นไปตามที่กำหนด ได้ครบถ้วน

(นางสาวอร่าม วัฒนนะ)

ตำแหน่ง ผู้อำนวยการกองการศึกษา ศาสนาและวัฒนธรรม

ชื่อหน่วยงาน กองการศึกษา ศาสนาและวัฒนธรรม  
การวิเคราะห์โอกาส ผลกระทบ และการตอบสนองความเสี่ยง  
ประจำปีงบประมาณ พ.ศ.๒๕๖๗

(๓) รหัส ความเสี่ยง	(๔) โครงการ/กิจกรรม/ ภารกิจ อปท. ที่สำคัญ	(๕) วัตถุประสงค์	(๖) ผู้รับผิดชอบ	(๗) ความเสี่ยง	(๘) ประเภท ความเสี่ยง	(๙) คะแนน โอกาส	(๑๐) คะแนน ผลกระทบ	(๑๑) คะแนนระดับ ความเสี่ยง (๙) x (๑๐)	(๑๒) วิธีการตอบสนองความเสี่ยง
๐๐๑	จัดกิจกรรมสัปดาห์ วิทยาศาสตร์ เพื่อการศึกษา	๑. เพื่อส่งเสริมการรู้ และสร้างความสนใจ ทางด้านวิทยาศาสตร์ และเทคโนโลยี ให้แก่ เด็กนักเรียน นักศึกษา เยาวชน และประชาชน ทั่วไป  ๒. เพื่อกระตุ้นให้ เด็กนักเรียน นักศึกษา เยาวชนและประชาชน ทั่วไป มีความสนใจด้าน วิทยาศาสตร์มากขึ้น และรู้จักนำวิทยาศาสตร์ ไปใช้ในชีวิตประจำวัน	ฝ่ายบริหาร การศึกษา / กองการศึกษา	- ช่องทางการ ประชาสัมพันธ์ ไม่ทั่วถึง  - ระยะเวลาการ ประชาสัมพันธ์ จำกัด  - ห้วงระยะเวลา การรับสมัครน้อย ทำให้ผู้สมัคร พลาดโอกาสใน การเข้าร่วม กิจกรรมการ แข่งขันทุก ประเภทได้ ครบถ้วน	๐ ด้านปฏิบัติการ	๓	๔	๑๒	ลดโอกาสความเสี่ยง ดังนี้ - ผู้จัดโครงการฯ เพิ่มช่อง ทางการประชาสัมพันธ์ จากเดิม จัดทำหนังสือประสานงาน เพิ่มเติมโดยจัดตั้งกลุ่ม Line เพื่อให้ตัวแทนของทีมผู้สมัคร แข่งขัน สแกน QR Code ยืนยัน การเข้าร่วมกิจกรรมการแข่งขัน ทุกประเภทได้ครบถ้วน  - ขยายระยะเวลาการ ประชาสัมพันธ์ไปยังหน่วยงาน ที่เกี่ยวข้องและช่องทางการ ประชาสัมพันธ์อื่น ๆ อย่างน้อย ๑ เดือน ก่อนการจัดกิจกรรม  - ขยายห้วงระยะเวลาการรับ สมัครการแข่งขันทุกประเภท จากเดิม ๑๐ วัน เป็น ๑๕ วัน

(นางสาวอร่าม วัฒนะ)

ตำแหน่ง ผู้อำนวยการกองการศึกษา ศาสนาและวัฒนธรรม

ชื่อหน่วยงาน กองการศึกษา ศาสนาและวัฒนธรรม  
 รายงานการจัดทำแผนบริหารความเสี่ยง  
 ประจำปีงบประมาณ พ.ศ.๒๕๖๗

(๓) รหัส ความเสี่ยง	(๔) โครงการ/กิจกรรม/ ภารกิจ อปท. ที่สำคัญ	(๕) ความเสี่ยง	(๖) วิธีการตอบสนอง ความเสี่ยง	(๗) ผู้รับผิดชอบ	(๘) วิธีการจัดการความเสี่ยง	(๙) ตัวชี้วัด	(๑๐) ระยะเวลา ดำเนินการ	(๑๑) วิธีการติดตาม และการรายงาน
๐๐๑	จัดกิจกรรมสัปดาห์วิทยาศาสตร์ เพื่อการศึกษา	๑๒ ปานกลาง	ลดความเสี่ยง	ฝ่ายบริหาร การศึกษา/ กองการศึกษา	<p><b>ลดความเสี่ยง</b> ดังนี้</p> <ul style="list-style-type: none"> <li>- ผู้จัดโครงการฯ เพิ่มช่องทางการประชาสัมพันธ์ จากเดิมจัดทำหนังสือประสานงานเพิ่มเติมโดยจัดตั้งกลุ่ม Line เพื่อให้ตัวแทนของทีมผู้สมัครแข่งขัน สแกน QR Code ยืนยันการเข้าร่วมกิจกรรมการแข่งขันทุกประเภทได้ครบถ้วน</li> <li>- ขยายระยะเวลาการประชาสัมพันธ์ไปยังหน่วยงานที่เกี่ยวข้องและช่องทางการประชาสัมพันธ์อื่น ๆ อย่างน้อย ๑ เดือน ก่อนการจัดกิจกรรม</li> <li>- ขยายห้วงระยะเวลาการรับสมัครการแข่งขันทุกประเภท จากเดิม ๑๐ วัน เป็น ๑๕ วัน</li> </ul>	สามารถจัดกิจกรรมการแข่งขันทุกประเภทเป็นไปตามที่กำหนดได้ครบถ้วน	ห้วงระยะเวลาตามแผนดำเนินงาน	<ul style="list-style-type: none"> <li>- ใช้แบบสอบถามเพื่อประเมินระดับความพึงพอใจของผู้เข้าร่วมโครงการอยู่ในระดับดี ไม่น้อยกว่า ร้อยละ ๘๐</li> <li>- การรายงานสรุปผลการดำเนินงานของโครงการฯ (รูปเล่ม)</li> </ul>

(นางสาวอร่าม วัฒนชะ)

ตำแหน่ง ผู้อำนวยการกองการศึกษา ศาสนาและวัฒนธรรม

ชื่อหน่วยงาน องค์การบริหารส่วนจังหวัดนครสวรรค์ (ฝ่ายป้องกันและบรรเทาสาธารณภัย)  
กำหนดขอบเขตความรับผิดชอบตามประเด็นยุทธศาสตร์/ข้อบัญญัติ/เทศบัญญัติ/อื่น ๆ (ถ้ามี)  
ประจำปีงบประมาณ พ.ศ. ๒๕๖๘

(๓) รหัส ความเสี่ยง	(๔) ยุทธศาสตร์ที่รับผิดชอบ	(๕) โครงการ/กิจกรรม/ ภารกิจ อปท. ที่สำคัญ	(๖) งบประมาณ (บาท)	(๗) วัตถุประสงค์	(๘) ตัวชี้วัด	(๙) เป้าหมาย
๒ - ๔ - ๐	๕. ยุทธศาสตร์ การพัฒนาการ บริการสาธารณสุข การจัดสวัสดิการ สังคม การป้องกันและบรรเทา สาธารณภัยและการอนุรักษ์ ทรัพยากรธรรมชาติและสิ่งแวดล้อม	โครงการจัดหาแหล่งน้ำสะอาด เพื่อการอุปโภค-บริโภค โดยการ เจาะบ่อและเป่าล้างบ่อน้ำบาดาล เพื่อป้องกันและบรรเทาภัยแล้ง	๖,๗๙๗,๕๒๐ บาท	เพื่อให้ประชาชนในจังหวัด นครสวรรค์ มีน้ำสะอาดไว้ ใช้อุปโภค-บริโภค และเพิ่ม ประสิทธิภาพการใช้งาน บ่อน้ำบาดาล ที่มีอยู่เดิม	ระดับความพึงพอใจ ของผู้รับบริการ มีความพึงพอใจ เฉลี่ยอยู่ในระดับดี (มากกว่า ร้อยละ ๗๐)	๑. เจาะบ่อน้ำบาดาล จำนวน ๕๐ บ่อ/ปี ๒. เป่าล้างบ่อน้ำบาดาล จำนวน ๑๐๐ บ่อ/ปี

ลายมือชื่อ.....

(นายธนเสกข์ ชินพันธ์ุช)

ตำแหน่ง .....หัวหน้าฝ่ายนิติการ รักษาการแทน

วันที่.....หัวหน้าสำนักปลัดองค์การบริหารส่วนจังหวัด

๑๗.๑๒.๖๗

ชื่อหน่วยงาน องค์การบริหารส่วนจังหวัดนครสวรรค์ (ฝ่ายป้องกันและบรรเทาสาธารณภัย)  
 การวิเคราะห์โอกาส ผลกระทบ และการตอบสนองความเสี่ยง  
 ประจำปี งบประมาณ พ.ศ. ๒๕๖๘

(๓) รหัส ความเสี่ยง	(๔) โครงการ/กิจกรรม/ ภารกิจ อปท. ที่สำคัญ	(๕) วัตถุประสงค์	(๖) ผู้รับผิดชอบ	(๗) ความเสี่ยง	(๘) ประเภท ความเสี่ยง	(๙) คะแนน โอกาส	(๑๐) คะแนน ผลกระทบ	(๑๑) คะแนนระดับ ความเสี่ยง (๙) x (๑๐)	(๑๒) วิธีการ ตอบสนอง ความเสี่ยง
๔ - ๓ - ๐	โครงการสนับสนุนและ ให้การช่วยเหลือประชาชน ผู้ประสบภัยในจังหวัด นครสวรรค์	เพื่อสนับสนุน และช่วยเหลือ ประชาชนที่ประสบ ภัยในพื้นที่จังหวัด นครสวรรค์	ฝ่ายป้องกันและ บรรเทาสาธารณภัย	๑. การปฏิบัติงาน ให้ความช่วยเหลือ ผู้ประสบภัยเกิดความล่าช้า ไม่สามารถออกปฏิบัติงาน ได้ตามร้องขอไม่ทันต่อ สถานการณ์  ๒. ประชาชนผู้รับบริการ ไม่ได้รับความพึงพอใจ	๐	๔	๓	๑๒ ปานกลาง	๑. ลดโอกาส ของความเสี่ยง  ๒. ลดผลกระทบ ของความเสี่ยง

ลายมือชื่อ.....

ตำแหน่ง (นายธนเสกสรรค์ ชินพันธุ์นุช)

หัวหน้าฝ่ายนิติการ รักษาาราชการ

วันที่..... หัวหน้าสำนักงานปลัดองค์การบริหารส่วนจังหวัด

146.001

## ชื่อหน่วยงาน องค์การบริหารส่วนจังหวัดนครสวรรค์ (ฝ่ายป้องกันและบรรเทาสาธารณภัย)

## รายงานการจัดทำแผนบริหารความเสี่ยง ประจำปี

งบประมาณ พ.ศ. ....๒๕๖๘.....

(๓) รหัส ความ เสี่ยง	(๔) โครงการ/กิจกรรม/ ภารกิจ อปท. ที่สำคัญ	(๕) ความเสี่ยง	(๖) วิธีการตอบสนอง ความเสี่ยง	(๗) ผู้รับผิดชอบ	(๘) วิธีการจัดการความเสี่ยง	(๙) ตัวชี้วัด	(๑๐) ระยะเวลา ดำเนินการ	(๑๑) วิธีการติดตาม และการ รายงาน
๒ - ๔ - ๐	โครงการจัดหาแหล่ง น้ำสะอาด เพื่อการ อุปโภค-บริโภคโดยการ เจาะบ่อและเป่าล้างบ่อ น้ำบาดาล เพื่อป้องกัน และบรรเทาภัยแล้ง	๑. การเจาะและ การเป่าบ่อน้ำ บาดาลไม่เป็นไป ตามเป้าหมาย ๒. ประชาชน ผู้รับบริการไม่ได้ รับความพึงพอใจ	๑. ลดโอกาส ของความเสี่ยง ๒. ยอมรับความเสี่ยง เนื่องจากอยู่ในระดับ ที่ยอมรับได้	ฝ่ายป้องกันและ บรรเทาสาธารณภัย	๑. จัดหาเครื่องมือ เพื่อสำรวจ ชั้นดิน/ชั้นน้ำบาดาล เพื่อเก็บ ข้อมูลสำหรับวางแผนพัฒนา และจัดทำแผนงานการเจาะ และการเป่าบ่อน้ำบาดาล ได้อย่างมีประสิทธิภาพ ๒. เครื่องมือ/เครื่องจักร มีเทคโนโลยีใหม่ ๆ เปลี่ยนแปลง อยู่เสมอ ทำให้เจ้าหน้าที่ขาด ความรู้ ความชำนาญ ในการใช้ และนำเทคโนโลยีรุ่นใหม่ มาใช้ ปฏิบัติงาน จึงต้องจัดส่งเจ้าหน้าที่ เข้ารับการอบรมเพื่อเพิ่มพูน ความรู้ ทักษะ ความชำนาญ ให้ทันกับเทคโนโลยีที่ เปลี่ยนแปลงอยู่เสมอ	ระดับ ความพึงพอใจ ของประชาชน ผู้รับบริการ มีความพึงพอใจ เฉลี่ยอยู่ในระดับดี (มากกว่าร้อยละ ๗๐)	ต.ค. ๖๗ - ก.ย. ๖๘	- ติดตามผลการ ปฏิบัติงาน จากการ รายงานผล  - การประชุมการ ปฏิบัติงานประจำเดือน

ลายมือชื่อ.....

ตำแหน่ง (นายธนเสกข์ ชินพันธน์ช)

หัวหน้าฝ่ายนิติการ รักษาราชการแทน

วันที่..... หัวหน้าสำนักงานปลัดองค์การบริหารส่วนจังหวัด

นพ. สป.

ชื่อหน่วยงาน กองคลัง  
กำหนดขอบเขตความรับผิดชอบตามประเด็นยุทธศาสตร์/ข้อบัญญัติ/เทศบัญญัติ/อื่น ๆ (ถ้ามี)  
ประจำปีงบประมาณ พ.ศ. ๒๕๖๘

(๓) รหัส ความเสี่ยง	(๔) ยุทธศาสตร์ที่รับผิดชอบ	(๕) โครงการ/กิจกรรม/ ภารกิจ อปท. ที่สำคัญ	(๖) งบประมาณ (บาท)	(๗) วัตถุประสงค์	(๘) ตัวชี้วัด	(๙) เป้าหมาย
๑	การบริหารกิจการบ้านเมืองที่ดี	-เพิ่มประสิทธิภาพด้านการโอนเงินผ่านระบบKTB Corporate Online	-	-เพื่อให้การปฏิบัติงานด้านการโอนเงินผ่านระบบ KTB Corporate Online ครบถ้วน ถูกต้องตรงตามบัญชีผู้รับเงิน	-การโอนเงินผ่านระบบ KTB Corporate Online ถูกต้อง ครบถ้วนตรงตามบัญชีผู้รับเงินร้อยละ ๑๐๐	-สามารถโอนเงินผ่านระบบ KTB Corporate Online ครบถ้วน ถูกต้องตรงตามบัญชีผู้รับเงิน

ลายมือชื่อ.....

(นางประภากร ควรรณสุ)  
ตำแหน่ง ผู้อำนวยการกองคลัง



ชื่อหน่วยงาน กองคลัง  
กำหนดขอบเขตความรับผิดชอบตามประเด็นยุทธศาสตร์/ข้อบัญญัติ/เทศบัญญัติ/อื่น ๆ (ถ้ามี)  
ประจำปีงบประมาณ พ.ศ. ๒๕๖๘

(๓) รหัส ความเสี่ยง	(๔) โครงการ/กิจกรรม/ ภารกิจ อปท. ที่สำคัญ	(๕) วัตถุประสงค์	(๖) ผู้รับผิดชอบ	(๗) ความเสี่ยง	(๘) ประเภท ความเสี่ยง	(๙) คะแนน โอกาส	(๑๐) คะแนน ผลกระทบ	(๑๑) คะแนนระดับ ความเสี่ยง (๙) x (๑๐)	(๑๒) วิธีการ ตอบสนอง ความเสี่ยง
๑	-เพิ่มประสิทธิภาพด้านการ โอนเงินผ่านระบบ KTB Corporate Online	-เพื่อให้การ ปฏิบัติงานด้าน การโอนเงินผ่าน ระบบ KTB Corporate Online ครบถ้วน ถูกต้อง ตรงตามบัญชี ผู้รับเงิน	-กองคลัง ฝ่ายการเงินและ บัญชี	๑. โอนเงินเข้าบัญชี ไม่ถูกต้องตรงตาม บัญชีเจ้าหนี้หรือ ผู้มีสิทธิรับเงิน ๒. การเบิกจ่ายเงิน ไม่เป็นไปตาม กฎหมาย ระเบียบ และหนังสือสั่งการ กำหนด	O,F	๒	๕	๑๐	-ลดโอกาสของ ความเสี่ยง

ลายมือชื่อ..... 

(นางประภากร วรรณสุ)  
ตำแหน่ง ผู้อำนวยการกองคลัง

ชื่อหน่วยงาน กองคลัง  
กำหนดขอบเขตความรับผิดชอบตามประเด็นยุทธศาสตร์/ข้อบัญญัติ/เทศบัญญัติ/อื่น ๆ (ถ้ามี)  
ประจำปีงบประมาณ พ.ศ. ๒๕๖๘

(๓) รหัส ความ เสี่ยง	(๔) โครงการ/กิจกรรม/ ภารกิจ อปท. ที่สำคัญ	(๕) ความเสี่ยง	(๖) วิธีการ ตอบสนอง ความเสี่ยง	(๗) ผู้รับผิดชอบ	(๘) วิธีการจัดการความเสี่ยง	(๙) ตัวชี้วัด	(๑๐) ระยะเวลา ดำเนินการ	(๑๑) วิธีการติดตาม และการรายงาน
๑	-เพิ่มประสิทธิภาพด้านการ โอนเงินผ่านระบบ KTB Corporate_Online	- กรณีเจ้าหน้าที่หรือผู้มี สิทธิรับเงินเปลี่ยนแปลง ข้อมูลกับธนาคารไม่ แจ้งหน่วยงานผู้เบิก และหน่วยงานคลัง ทราบ - การบันทึกข้อมูล ทะเบียนคุมการโอนเงิน และรายละเอียดใน รูปแบบ Excel ไม่ ถูกต้อง - บุคลากรกองคลังไม่ เพียงพอต่อการ ปฏิบัติงานด้านการ ตรวจสอบยืนยันข้อมูล เลขบัญชีก่อนนำ รายการขอโอนเงินเข้า ระบบ KTB Corporate Online	-ลดโอกาสของ ความเสี่ยง	-กองคลัง ฝ่ายการเงินและ บัญชี และเจ้าหน้าที่ ผู้รับผิดชอบการ ตรวจฎีกาของแต่ละ กอง	- จัดประชุมซักซ้อมแนวการ ปฏิบัติงานให้กับหน่วยงานผู้เบิก และเจ้าหน้าที่ที่เกี่ยวข้องเพื่อให้ การปฏิบัติเป็นไปตามระเบียบ กำหนด และเป็นไปแนวทาง เดียวกัน - ตั้งไลน์กลุ่มเจ้าหน้าที่ที่เกี่ยวข้อง เพื่อตอบข้อหารือ ให้คำแนะนำ และเพื่อให้การปฏิบัติงานเป็นไป ด้วยความสะดวก รวดเร็ว - การกำกับดูแลจากหัวหน้าฝ่ายฯ - แจ้งกองการเจ้าหน้าที่ให้ ดำเนินการจัดหาบุคลากรให้ เพียงพอต่อการปฏิบัติงาน - แจ้งเวียนทุกส่วนราชการซักซ้อม แนวทางเบิกจ่ายผ่านระบบ KTB - แจ้งหน่วยงานผู้เบิกตรวจสอบ ความถูกต้อง พร้อมลงลายมือชื่อ รับรองความถูกต้อง	การโอนเงินผ่าน ระบบ KTB Corporate Online ถูกต้อง ครบถ้วนตรงตาม บัญชีผู้รับเงินร้อยละ ๑๐๐	ตุลาคม ๖๖- กันยายน ๖๗	- ขั้นตอนการปฏิบัติงาน ชัดเจน มีเอกสาร ประกอบการเบิกจ่ายและ มีการตรวจสอบ ทำให้ มั่นใจอย่างสมเหตุสมผล ว่าการเบิกจ่ายเงินผ่าน ระบบ KTB Corporate Online มีความถูกต้อง  - การกำกับดูแลจาก หัวหน้าฝ่าย

ลายมือชื่อ.....

(นางประภากร วรรณสุ)

ตำแหน่ง ผู้อำนวยการกองคลัง

